

Um jeito divertido de **investir em grandes sonhos.**

Sicredi SICREDI ALIANÇA RS/SC/ES

GUARDIÕES DO FUTURO

A CADA INVESTIMENTO, UM NOVO GUARDIÃO PARA COLECIONAR. Acesse o site e confira o regulamento:



Campanha Guardiões do Futuro: promoção válida para os associados da cooperativa Sicredi Aliança RS/SC/ES, no período de 04/08/2025 a 04/08/2026, ou até esgotarem os estoques. Todas as ofertas estão sujeitas às condições vigentes à época da contratação e podem ser canceladas ou prorrogadas pelo Sicredi sem aviso prévio. Consulte o regulamento completo da promoção e as condições de contratação dos produtos participantes nas unidades de atendimento das cooperativas de crédito. Contate o atendimento no seu app para mais informações. Imagens meramente ilustrativas. SAC: 0800 724 7220. Deficientes Auditivos ou de Fala: 0800 724 0525. Ouvidoria: 0800 046 2319.

FR FATO REGIONAL

Vila Maria, 09 de julho de 2026 - Edição 359 - Ano XVI - fatoregional@hotmail.com

X FESTIVAL NACIONAL DO SALAME RECEBEU CERCA DE 29 MIL PESSOAS NO PARQUE MUNICIPAL



X EDIÇÃO DO Festival Nacional do Salame MARAU - RS

Programação da dia:

- 10h Abertura
- 11h Mercado Livre
- 12h Sessão de Sagração do Salame e Sessão de Lançamento do Produto
- 13h Sessão Musical
- 14h Sessão de Sagração do Salame e Sessão de Lançamento do Produto
- 15h Sessão Musical
- 16h Sessão de Sagração do Salame e Sessão de Lançamento do Produto
- 17h Sessão Musical
- 18h Sessão de Sagração do Salame e Sessão de Lançamento do Produto
- 19h Sessão Musical
- 20h Sessão de Sagração do Salame e Sessão de Lançamento do Produto
- 21h Sessão Musical
- 22h Sessão de Sagração do Salame e Sessão de Lançamento do Produto
- 23h Sessão Musical
- 24h Sessão de Sagração do Salame e Sessão de Lançamento do Produto
- 25h Sessão Musical
- 26h Sessão de Sagração do Salame e Sessão de Lançamento do Produto
- 27h Sessão Musical
- 28h Sessão de Sagração do Salame e Sessão de Lançamento do Produto
- 29h Sessão Musical
- 30h Sessão de Sagração do Salame e Sessão de Lançamento do Produto

Em novo formato, a décima edição do Festival Nacional do Salame foi realizada entre os dias 4 e 6 de julho, no Parque Lauro Riciari Bortolon, em Marau. O evento recebeu, segundo a organização, aproximadamente 29 mil visitantes nos três dias. - PÁGINA 28

VESTIBULAR DE INVERNO CESURG.

DECIDIR MUDA TUDO
Decida CESURG. Decida seu futuro.

• INSCRIÇÕES ABERTAS •

Administração Engenharia Civil
Agronomia Engenharia de Produção
Ciências Contábeis Engenharia Mecânica

Acesse nosso site: cesurgmarau.com.br

ANGÉLICA ZANATA

ODONTOLOGIA

- Odontologia Estética
- Implantodontia
- Prótese Dentária
- Ortodontia/Ortopedia
- Odontopediatria
- Periodontia
- Tratamento De Canal
- Psicologia

Rua Benjamin Constant, 495 - Sala 102 | Vila Maria/RS
☎ 54 99603 5809

HE5500

AUTOTRANSPORTÁVEL

LBF INDUSTRIAL

Escaneie o QR Code e conheça os produtos **LBF**



(54) 3359.2110
@lbfindustrial
lbfindustrial.com.br

CÂMARA DE VEREADORES DE VILA MARIA



Projetos e demais matérias em pauta nas sessões

Sessão do dia 29 de junho

- Projeto de Lei nº 039/2026, Autoriza Criar Rubricas e Abrir Crédito Especial, no valor de R\$ 9.404,33 (nove mil quatrocentos e quatro reais e trinta e três centavos), no orçamento vigente. – Aprovado.

Baixado aguardando o Parecer das Comissões:

- Indicação 07/2026, que o Poder Executivo municipal, por meio da secretaria competente, realize estudo de viabilidade técnica para a implantação de um redutor de velocidade (quebra-molas) na Rua General Flores da Cunha, nas proximidades do nº 92, em Vila Maria/RS.

Sessão do dia 6 de julho

- Indicação 07/2026, que o Poder Executivo municipal, por meio da secretaria competente, realize estudo de viabilidade técnica para a implantação de um redutor de velocidade (quebra-molas) na Rua General Flores da Cunha, nas proximidades do nº 92, em Vila Maria/RS. – Aprovada.



As sessões da Câmara de Vereadores de Vila Maria são realizadas semanalmente às segundas-feiras, a partir das 20h, na sede do Poder Legislativo, situada na Rua Getúlio Vargas, 636.

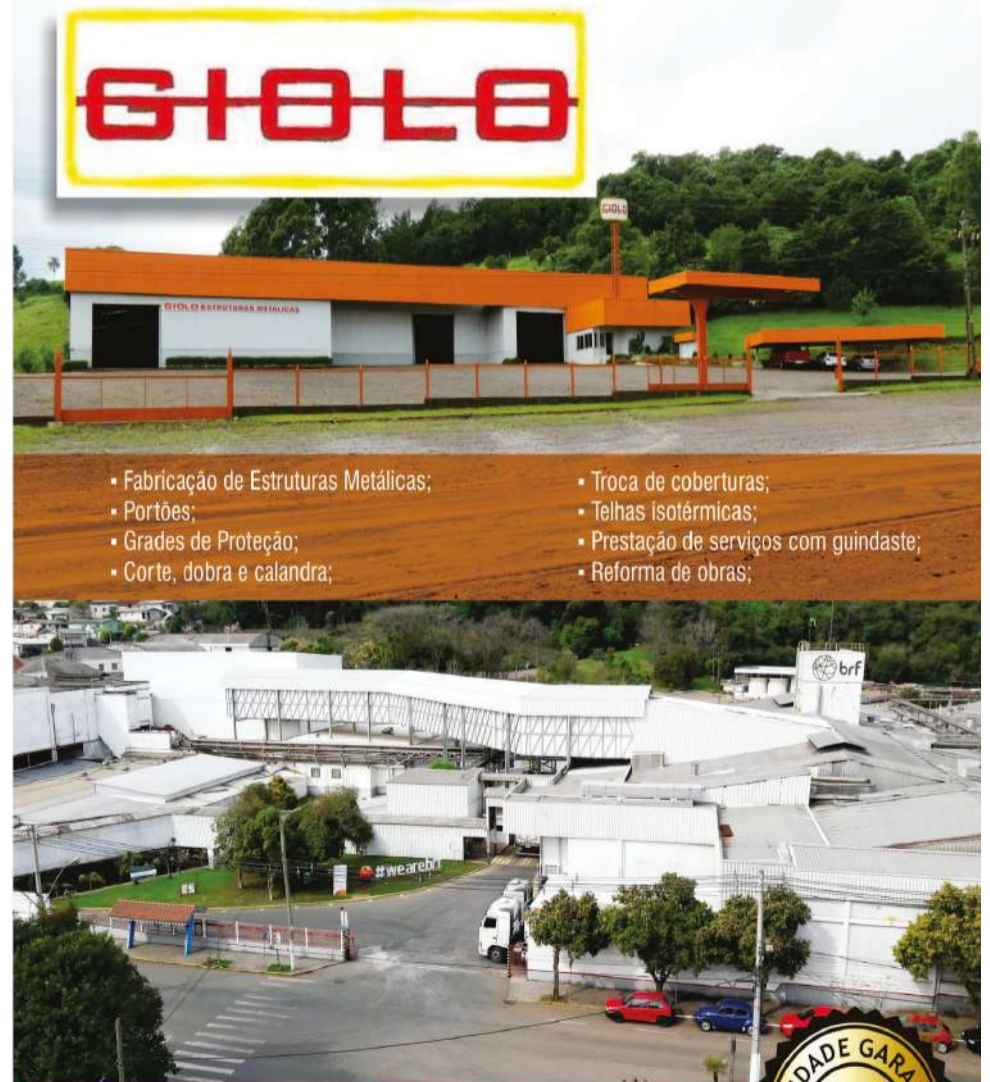
O atendimento pode ser solicitado por e-mail: camaravmaria@net11.com.br, pelo telefone (54) 3359 1685, presencial ou pelo site: vilamaria.rs.leg.br

Para acompanhar as mudanças do ano estamos de cara nova!

O Sebo Mariense agora é

FUGA^{S/A}
RENDERING | VILA MARIA - RS

ERS 132, km 01
Vila Maria/RS
54 3359.1030 - 54 3359.1093



- Fabricação de Estruturas Metálicas;
- Portões;
- Grades de Proteção;
- Corte, dobra e calandra;
- Troca de coberturas;
- Telhas isotérmicas;
- Prestação de serviços com guindaste;
- Reforma de obras;

GILO ESTRUTURAS METÁLICAS

contato@giloestruturasmetalicas.com.br

Rodovia ERS 324, Vila Maria. Fone: (54) 3359.2541





Marcelo de Carvalho

Vigário da Paróquia de Marau

SE PODES IMAGINAR, PODES CONSEGUIR

Certa lenda conta que estavam duas crianças patinando em cima de um lago congelado. Era uma tarde nublada e fria e as crianças brincavam sem preocupação. De repente, o gelo se quebrou e uma das crianças caiu na água. A outra criança vendo que seu amiguinho se afogava debaixo do gelo, pegou uma pedra e começou a golpear com todas as suas forças, conseguindo quebrá-lo e salvar seu amigo.

Quando os bombeiros chegaram e viram o que havia acontecido, perguntaram ao menino: Como você fez? É impossível que você tenha quebrado o gelo com essa pedra e suas mãos tão pequenas!

Nesse instante apareceu um ancião e disse: Eu sei como ele conseguiu. Todos perguntaram: Como? O ancião respondeu: Não havia ninguém ao redor dele para dizer que ele não poderia fazer. "Se podes imaginar, podes conseguir." (Albert Einstein). Muitas vezes pensamos de que não seríamos capazes de assumir uma postura frente aos desafios da vida sozinhos, mas esquecemos de que, dentro de nós existe uma força maior chamada de força e poder. É preciso se desfazer dos sentimentos e das ideias negativas. Nós aumentamos ou criamos o problema através do pensamento sobre o que acontece.

As vezes temos medo do fracasso, de não conseguir o que desejamos, que as coisas não funcionem segundo meu ideal, e isso nos faz sofrer. Para conseguir, não é necessário que alguma coisa mude imediatamente. Tenho que começar mudando a mim mesmo e ao modo como percebo a situação. Pense nisso, e jamais desanime, pois se podes imaginar, eu e você também podemos conseguir. Paz e Bem!



Evandro Silva

Diretor de Fomento e Atração de Investimentos

NORTE GAÚCHO SE CONSOLIDA COMO SEGUNDA MAIOR FORÇA ECONÔMICA DO ESTADO

A Macrorregião Norte do Rio Grande do Sul alcançou um marco histórico ao se tornar a segunda maior força econômica do Estado. Dados do Instituto Brasileiro de Geografia e Estatística (IBGE), compilados pelo projeto Mapa Econômico do Rio Grande do Sul, do Jornal do Comércio, apontam que a região responde por 18,7% do Produto Interno Bruto (PIB) gaúcho, superando a tradicional região da Serra, que concentra 17,2% da economia estadual. O resultado representa muito mais do que uma posição no ranking. Ele evidencia a força de uma região formada por dezenas de municípios que, ao longo dos últimos anos, ampliaram sua capacidade produtiva, diversificaram suas economias e fortaleceram setores estratégicos como o agronegócio, a indústria, o comércio.

Nesse contexto, Passo Fundo exerce naturalmente o papel de principal cidade da região, concentrando serviços de alta complexidade, instituições de ensino, centros de saúde, empresas, logística e um ambiente favorável aos investimentos. Entretanto, esse desempenho não seria possível sem o crescimento conjunto dos municípios do Norte gaúcho, que formam uma economia integrada e complementar. Cada cidade contribui com suas vocações e potencialidades. Municípios com forte produção agrícola impulsionam a agroindústria; polos industriais agregam valor à produção; cidades voltadas ao comércio e aos serviços fortalecem o mercado consumidor; enquanto universidades, cooperativas, instituições e empresas colaboram para tornar a região mais competitiva.

Essa integração produz benefícios que ultrapassam os limites de cada município. Uma economia regional fortalecida significa mais empregos, maior circulação de renda, ampliação dos investimentos privados, fortalecimento das empresas locais, atração de novos empreendimentos, melhoria da infraestrutura, expansão dos serviços e aumento da arrecadação pública, permitindo novos investimentos em áreas como saúde, educação, mobilidade e qualidade de vida. O crescimento econômico também amplia o protagonismo político e institucional da região, fortalecendo sua capacidade de atrair recursos, defender pautas estratégicas e conquistar investimentos estaduais e federais. Quanto mais forte é o Norte gaúcho, maiores são as oportunidades para todos os municípios que fazem parte dessa rede de desenvolvimento.

A conquista da segunda posição no PIB estadual demonstra que o desenvolvimento regional é resultado da cooperação. Quando os municípios crescem juntos, compartilham oportunidades, fortalecem suas cadeias produtivas e atuam de forma integrada, toda a população é beneficiada. O desafio agora é transformar esse novo patamar econômico em um ciclo permanente de desenvolvimento, com investimentos em infraestrutura, inovação, qualificação profissional, empreendedorismo e integração regional. Mais do que celebrar os números, o momento reforça que o Norte do Rio Grande do Sul reúne condições para continuar liderando o crescimento econômico do Estado, tendo Passo Fundo como cidade-polo e os demais municípios como protagonistas de uma região cada vez mais forte, competitiva e preparada para o futuro.



Antônio Borella De Conto

Ex-prefeito de Marau

DE TUDO UM POUCO

Somente compareci ao X Festival do Salame quase ao final dele. Assim mesmo deu para ver que estava muito bem. E credito esta parte positiva a união dos que se vinculam à conservação das tradições italianas, sejam entidades, sejam comunidades que cultuam o viver italiano e contando também e, principalmente, com a apoio do Governo Municipal. Quando as forças vivas de uma comunidade se unem em torno de um objetivo, dificilmente acontece o fracasso. Claro que não faltarão os arautos do negativismo. Faz parte!

Pensaram bem os organizadores públicos e privados, em trazer de volta este festival. Afinal Marau se intitula CAPITAL DO SALAME, então levemos à frente esta festividade. Um outro ponto positivo foi a utilização de nosso Parque Municipal. Não pode tão belo patrimônio ficar as moscas. Utilizar como o fizeram para democratizar a participação de todos. Outra boa iniciativa foi a criação da moeda corrente no festival: o SALAMITO. Só espero que Trump não acuse Marau de estar influenciando na cotação do seu dólar. Brincadeiras à parte, a experiência foi boa e desde já deve-se ir preparando o XI Festival do Salame de Marau.

A Copa do Mundo terminou para o Brasil. Ponto. Temos agora de ver onde houve erros e os houve bastante, e temos quatro anos para corrigi-los. Mas não a partir de 1927 ou 28. E já é com trabalho e sem descanso. Agora o sonho do HEXA está focado em 2030. Estarei lá? Não sei. Mas uns 300 milhões de brasileiros estarão. Que eles tenham mais sorte do que nós.

Em 1978 a Copa foi da Argentina. Os militares que mantinham a ditadura por lá precisavam urgentemente ganhar o certame. Um dos jogos da semifinal era Argentina e Peru e Argentina precisava de pelo menos quatro gols para ir para a final com a Holanda. Se não fizesse os quatro gols, quem iria para a final seria a campeã daquele ano. Até hoje essa goleada não está bem explicada.

Agora surge a polêmica sobre a anulação de um cartão vermelho de um jogador dos Estados Unidos pedido por Trump. Sempre ele. Dizem as más línguas, que ele argumentou para o presidente da FIFA que vermelho é cor de comunista e ele não aceita comunista nos EE.UU.

EXPEDIENTE



Circulação em 18 municípios: Vila Maria, Passo Fundo, Marau, Camargo, Ciriaco, Nova Alvorada, Montauri, Serafina Corrêa, Casca, São Domingos do Sul, Gentil, Nicolau Vergueiro, Nova Araçá, Nova Alvorada, Paraí, Santo Antônio do Palma, Guaporé e Vanini.

Rodinei Agostini e Cia Ltda.
 CNPJ: 03.228.557/0002-53
 Rua General Flores da Cunha, 239 - Vila Maria - RS
Jornalista: Rodinei Agostini MTB 9418
Distribuição: 800 exemplares em Vila Maria

Redação: Diene Gazola
Diagramação: Fernanda Silva e João Vicente Camargo
Financeiro e Assinaturas: Daniela Sartori
Impressão: Gráfica UMA
Tiragem: 2.000 exemplares

fatoregional@hotmail.com | comercial.fatoregional@gmail.com | jornalfatoregional.com.br

Fone: (54) 3359.1538

Este jornal não se responsabiliza por artigos ou matérias assinadas, pois são de inteira responsabilidade de seus autores.



STIA

SINDICATO DOS TRABALHADORES NAS INDÚSTRIAS DA ALIMENTAÇÃO DE MARAU

Fone: (54) 3342-1957

MARAU
 Avenida Presidente Vargas, 1828 - Vila Ângela Borella.

VILA MARIA
 Rua Getúlio Vargas, 450 - sala 01 - Prédio do Parizzi - esquina da praça.

Atendimentos em Vila Maria são realizados nas quintas-feiras, das 8h às 17h30.

Vila Maria recebe veículo adaptado para transporte de pessoas com deficiência

Vila Maria passou a contar com um novo veículo adaptado para o transporte de pessoas com deficiência. A entrega ocorreu na última semana, em cerimônia realiza-

da no Palácio Piratini, em Porto Alegre, com a participação de representantes do Executivo Municipal.

O município foi um dos 52 contemplados pelo edital de

chamamento público RS Sem Barreiras, promovido pela Secretaria Estadual de Justiça, Cidadania e Direitos Humanos do Rio Grande do Sul.

O veículo recebido é um Chevrolet Spin LT zero quilômetro, equipado para o transporte de cadeirantes, com rampa manual de fácil operação e manutenção. O automóvel será utilizado para ampliar a acessibilidade e oferecer mais segurança e conforto aos usuá-

rios do serviço.

Além do veículo, Vila Maria também recebeu um kit composto por abafador de ruído e cubo sensorial, materiais destinados ao atendimento de pessoas com Transtorno do Espectro Autista (TEA). A iniciativa integra as ações do programa estadual voltadas ao fortalecimento das políticas públicas de inclusão e acessibilidade para pessoas com deficiência.



Veículo recebido é um Chevrolet Spin LT para o transporte de cadeirantes

Executivo cumpre agenda voltada à captação de recursos e programas estaduais

Representantes do Executivo Municipal de Vila Maria participaram, nos dias 2 e 3 de julho, de uma série de agendas em Porto Alegre relacionadas à captação de recursos, programas estaduais e acompanhamento de projetos de interesse do município.

Durante a programação, Vila Maria foi contemplada pelo Programa Estadual de Prevenção e Proteção dos Direitos das Mulheres, iniciativa do Governo do Estado destinada ao desenvolvimento de ações de prevenção à violência, proteção e promoção da autonomia feminina.

No Palácio Piratini, a comitiva acompanhou a assinatura para a liberação de recursos do programa Avançar Mais no Turismo, voltado ao fortalecimento do setor turístico e ao desenvolvimento regional. Também

acompanhou a aprovação do Projeto de Lei nº 238/2026, referente ao Programa de Apoio ao Transporte Escolar, e do Projeto de Lei nº 260/2026, que trata das contratações temporárias de profissionais da educação.

Na Secretaria de Habitação e Regularização Fundiária, representantes do município participaram de reunião com o diretor da área para tratar de

demandas relacionadas à habitação e à ampliação das redes de abastecimento de água.

Durante a agenda na capital, Vila Maria também recebeu a certificação da Rede Bem Cuidar, reconhecimento concedido aos municípios que se destacam no acompanhamento de gestantes, mães, parceiros e crianças na atenção primária à saúde.



Gestores estiveram em Porto Alegre nos dias 2 e 3 de julho

2ª Feira do Livro será realizada no dia 23 de julho

A Administração Municipal de Vila Maria, por meio da Secretaria Municipal de Educação, Cultura e Lazer (SMECL), promoverá, no dia 23 de julho, a 2ª Feira do Livro do município. O evento será realizado no Salão Paroquial, com início às 8h, e contará com uma programação voltada ao incentivo à leitura e à valorização da cultura.

Entre as atrações previstas estão apresentações teatrais do Grupo UEBA e da Caravana da Ilusão, participação de autor convidado,

comercialização de livros e exposição dos trabalhos desenvolvidos por estudantes das escolas do município.

A feira é aberta ao público e tem como objetivo estimular o hábito da leitura, ampliar o acesso aos livros e promover a integração entre a comunidade escolar e a população.

A organização convida pais, responsáveis, estudantes e demais moradores do município a participarem das atividades programadas ao longo do dia.

AGRICULTURA
EM PAUTA



Tiago André Siota
Eng.º. Agrônomo
siotaplanejamentos@gmail.com

OS DESAFIOS DE PRODUZIR TRIGO NO RIO GRANDE DO SUL EM ANOS DE MUITA CHUVA NA PRIMAVERA

Produzir trigo no Rio Grande do Sul nunca foi uma tarefa simples. A cada safra, o produtor enfrenta novos desafios, mas quando a primavera chega com excesso de chuva, a preocupação aumenta ainda mais, o clima passa a ser um dos principais fatores que definem o sucesso ou o fracasso da lavoura.

O trigo é uma cultura que precisa de um bom equilíbrio entre chuva e dias de sol. A água é fundamental para o desenvolvimento da planta, principalmente no início do ciclo, porém, quando chove demais durante a primavera, período em que muitas lavouras estão em florescimento, enchimento de grãos ou próximas da colheita, os problemas aparecem rapidamente.

Um dos primeiros impactos é a dificuldade de entrar na lavoura para realizar os manejos, pulverizações importantes acabam sendo adiadas porque o solo está encharcado ou porque não existem condições para aplicação, e cada dia perdido pode representar maior pressão de doenças e redução da eficiência dos defensivos.

A umidade elevada favorece o desenvolvimento de doenças como gibrela, manchas foliares, ferrugem e outras doenças fúngicas. Em poucos dias, uma lavoura sadia pode apresentar perdas significativas se não houver controle no momento correto. A gibrela merece atenção especial, pois além de reduzir a produtividade, ela compromete a qualidade dos grãos, diminui o peso hectolítrico e pode produzir micotoxinas, prejudicando a comercialização. Em muitos casos, o produtor colhe um bom volume de trigo, mas recebe menos pelo produto devido à queda na qualidade.

Outro problema comum é o acamamento das plantas, ventos fortes acompanhados de chuva intensa fazem com que o trigo tombe, quando isso acontece, aumenta a dificuldade de colheita, crescem as perdas de espigas e há redução na qualidade final dos grãos. A falta de luminosidade também influencia negativamente, dias seguidos de céu encoberto reduzem a fotossíntese, diminuindo a produção de energia pela planta, e como consequência, o enchimento dos grãos pode ficar comprometido, reduzindo o potencial produtivo.

Na época da colheita, os prejuízos podem aumentar ainda mais, pois muitas vezes as máquinas ficam paradas esperando o solo secar. Enquanto isso, o trigo continua exposto às chuvas, aumentando o risco de germinação dos grãos na espiga, perda de peso, deterioração e redução do valor comercial.

Outro fator importante é a lixiviação de nutrientes, chuvas intensas podem levar parte do nitrogênio para camadas mais profundas do solo, reduzindo sua disponibilidade para as plantas, e isso vai diminuir a eficiência da adubação e pode exigir ajustes no manejo durante a safra.

Por isso, produzir trigo exige muito mais do que plantar e esperar colher, é preciso acompanhar diariamente a previsão do tempo, monitorar a lavoura, identificar rapidamente o surgimento de doenças e tomar decisões no momento certo. A escolha da cultivar também faz diferença, pois existem materiais com maior tolerância a determinadas doenças e melhor resistência ao acamamento, embora nenhuma variedade seja perfeita, essa decisão pode reduzir bastante os riscos em anos difíceis.

Outro ponto importante é investir em um bom planejamento. Ter máquinas revisadas, pulverizadores regulados e equipes preparadas permite aproveitar as pequenas janelas de tempo firme para realizar as operações no momento adequado.

Mesmo utilizando as melhores tecnologias disponíveis, o clima continua sendo um fator que ninguém consegue controlar. Por isso, o produtor rural precisa trabalhar com planejamento, conhecimento técnico e capacidade de adaptação. Cada safra ensina uma nova lição, os anos de muita chuva mostram que não existe receita pronta, o sucesso depende da soma de boas escolhas, acompanhamento constante da lavoura e rapidez na tomada de decisão.

Apesar das dificuldades, o trigo continua sendo uma cultura fundamental para o sistema de produção do Rio Grande do Sul, pois além de gerar renda, contribui para a rotação de culturas, melhora a estrutura do solo e ajuda na sustentabilidade das propriedades rurais.

Quem produz trigo sabe que cada safra representa um novo desafio, quando a primavera é muito chuvosa, o trabalho aumenta, os riscos crescem e a atenção precisa ser redobrada. Mas também é nesses anos que o planejamento, a experiência e o manejo correto fazem a diferença entre uma safra com grandes perdas e uma colheita capaz de trazer bons resultados.



(54) 3359.1553 | (54) 99197.7727
PROJETOS E COMPLETO ACESSORAMENTO
TÉCNICO PARA SUAS LAVOURAS

BOLÃO VILAMARIENSE 2026

Concorra a

R\$ 11.000
em 10 prêmios em dinheiro

Participe e concorra a prêmios em dinheiro!

A Administração Municipal de Vila Maria, por meio da Secretaria de Desenvolvimento e Turismo, lembra que teremos mais um sorteio do Bolão Vilamariense 2026 onde serão sorteados mais 10 prêmios em dinheiro somando mais R\$11 MIL REAIS.



O Bolão Vilamariense integra o Programa Municipal de Estímulo à Produção, Produtividade e Qualidade, com o objetivo de valorizar o comércio local, incentivar a economia, aumentar a arrecadação e promover a educação fiscal, fortalecendo todos os setores do município.



COMO PARTICIPAR?

Consumidores e produtores rurais devem trocar suas notas fiscais por cartelas nos locais autorizados.



ONDE TROCAR?

- Prefeitura Municipal (Secretaria de Desenvolvimento e Turismo)
- Secretaria de Agricultura e Meio Ambiente
- ACIVI

CONVERSÃO DAS NOTAS EM CARTELAS

TIPO	VALOR	CARTELAS
Venda ao consumidor	R\$ 500	1
Produtor rural	R\$ 2.000	1
Comerciante para comerciante	R\$ 3.000	1
Prestação de serviços	R\$ 250	1
Transporte	R\$ 3.000	1
Produtor (fatura de leite)	R\$ 1.000	1
Supermercados e farmácias	R\$ 150	1
Notas de empresas (proprietários/funcionários)	R\$ 1.000	1
Emplacamento ou transferência de veículo (acima de 2003) para Vila Maria em 2026	—	10



2º SORTEIO

Durante a programação natalina (dezembro de 2026)

- ★ 1º prêmio: R\$ 3.000
- ★ 2º prêmio: R\$ 2.000
- ★ 3º prêmio: R\$ 1.500
- ★ 4º e 5º prêmio: R\$ 1.000 cada
- ★ 6º ao 10º prêmio: R\$ 500 cada

IMPORTANTE



As notas fiscais devem ser emitidas no ano de 2026



Leve suas notas já somadas e separadas



Os prêmios deverão ser gastos no comércio local



As cartelas já trocadas para o primeiro sorteio, continuam valendo para o segundo sorteio.



Não deixe para a última hora!

Troque suas notas, garanta suas cartelas e participe!

Dúvidas e informações: Entre em contato com a Prefeitura Municipal, junto à Secretaria de Desenvolvimento e Turismo.



Governo Municipal

VILA MARIA

Juntos, construindo o futuro.

Gestão 2025 - 2028

GENTIL

Mais um reconhecimento para a saúde pública

O município de Gentil conquistou um reconhecimento na área da saúde. Por meio da equipe PSF Centro (INE 425060), o município recebeu da Secretaria da Saúde do Estado do Rio Grande do Sul a certificação "Equipe de

Saúde da Família Amiga da Mãe, Parceria e Criança - 2025", concedida pelo programa Rede Bem Cuidar RS. A certificação reconhece equipes da Atenção Primária à Saúde que desenvolvem ações voltadas ao cuidado integral de

gestantes, mães, crianças e suas famílias, promovendo um atendimento mais humanizado, acolhedor e qualificado desde o pré-natal até os primeiros anos de vida da criança.

O reconhecimento demonstra o comprometimento da equipe de saúde de Gentil com a promoção da saúde materno-infantil, fortalecendo as políticas públicas voltadas ao cuidado, à prevenção e ao acompanhamento das famílias do município.

A Administração Municipal parabeniza todos os profissionais da equipe do PSF Centro pelo empenho, dedicação e excelência no atendimento prestado à população. A conquista reafirma o compromisso de Gentil em oferecer uma saúde pública cada vez mais humanizada, eficiente e de qualidade.



Município conquistou certificação do programa Rede Bem Cuidar RS

La Bella Corte: Gentil conhecerá sua primeira Corte Italiana



Coroação será no dia 17 de julho

O município de Gentil conquistou um reconhecimento na área da saúde. Por meio da equipe PSF Centro (INE 425060), o município recebeu da Secretaria da Saúde do Estado do Rio Grande do Sul a certificação "Equipe de Saúde da Família Amiga da Mãe, Parceria e Criança - 2025", concedida pelo programa Rede Bem Cuidar RS. A certificação reconhece equipes da Atenção Primária à Saúde que

desenvolvem ações voltadas ao cuidado integral de gestantes, mães, crianças e suas famílias, promovendo um atendimento mais humanizado, acolhedor e qualificado desde o pré-natal até os primeiros anos de vida da criança.

O reconhecimento demonstra o comprometimento da equipe de saúde de Gentil com a promoção da saúde materno-infantil, fortalecendo as políticas pú-

blicas voltadas ao cuidado, à prevenção e ao acompanhamento das famílias do município.

A Administração Municipal parabeniza todos os profissionais da equipe do PSF Centro pelo empenho, dedicação e excelência no atendimento prestado à população. A conquista reafirma o compromisso de Gentil em oferecer uma saúde pública cada vez mais humanizada, eficiente e de qualidade.

MONTAURI

Prefeitura anuncia realização da 3ª Feira do Livro em agosto

A Prefeitura de Montauri, por meio da Secretaria Municipal de Educação, Cultura, Esporte e Lazer, promoverá nos dias 19 e 20 de agosto de 2026 a 3ª

Feira do Livro. O lançamento oficial e divulgação das atrações foi realizado na terça-feira, 7/07. O evento tem como proposta incentivar a leitura, fortalecer

a cultura e ampliar o acesso ao conhecimento por meio de uma programação voltada a estudantes, educadores e à comunidade em geral.

Com o tema "Livros são sonhos que seguramos com as mãos", a feira busca despertar o interesse pela leitura e proporcionar momentos de aprendizado, imaginação e integração entre os participantes.

A programação contará com a participação de nomes reconhecidos na área da educação, literatura e cultura. Entre os convidados estão o escritor e palestrante Pedro Guerra; a pedagoga, escritora e contadora de histórias Eleonora Medeiros; e o rapper, educador, pales-

trante e escritor Chiquinho Divilas. Os convidados irão compartilhar experiências e promover palestras e atividades voltadas a públicos de diferentes faixas etárias.

Além dos encontros com os autores, a Feira do Livro oferecerá espaços de incentivo à leitura, à criatividade e à formação de novos leitores, reforçando o papel dos livros como instrumentos de desenvolvimento pessoal, educacional e cultural.

De acordo com a Secretaria Municipal de Educação, Cultura, Esporte e Lazer, a programação completa, com os horários e as atividades previstas, será divulgada nos próximos dias.



Evento será realizado nos dias 19 e 20/08

Bolão ICMS/ISS Montauriense contempla ganhadores em sorteio mensal

A Prefeitura de Montauri, por meio da Secretaria Municipal de Agricultura, realizou, no dia 3 de julho, o sorteio mensal do Bolão ICMS/ISS Montauriense, programa que incentiva a compra no co-

mércio local e a solicitação do CPF na nota fiscal.

Os contemplados foram:

1º lugar: Jorge Orso - R\$ 200,00

2º lugar: Joel Spada - R\$ 100,00

3º lugar: Tiago Roso - R\$

100,00

4º lugar: Alcedir Fante - R\$ 100,00

A Administração Municipal parabeniza os ganhadores e convida a comunidade a continuar

participando da campanha. Ao comprar no comércio de Montauri e solicitar o CPF na nota fiscal, você fortalece a economia local e ainda concorre aos sorteios mensais e anual do programa.

Parabéns Albina Matiasso Gazola!



90 anos!

No dia 30 de junho, Albina celebrou seus 90 anos de vida. Uma trajetória construída com coragem, trabalho e muita determinação. Ao longo de sua caminhada, enfrentou dores, superou perdas e venceu inúmeros desafios sem jamais perder a esperança e a fé em Deus.

Feliz aniversário!

Bodas de Ouro!




Antônio e Ládia Guzela celebram seus 50 anos de casamento como exemplo de que um grande amor se fortalece com dedicação, paciência e união. Ao longo dessa caminhada, construíram uma família, deixaram um legado de valores e mostraram que o verdadeiro compromisso é renovado a cada novo dia. Que Deus continue abençoando essa união com saúde, paz e muitos momentos felizes.

Homenagem dos filhos Joel Nestor Guzela e Greicielen Guzela, nora Luciana Gabrieli, genro Guilherme Iaczkinski e netos Davi, Heloisa e Sarah.

MINISTÉRIO DA CULTURA *apresenta*

ELABORAÇÃO DE PROJETOS COMPLEMENTARES
PARA RESTAURO DA IGREJA NOSSA SENHORA DA
SAÚDE DE VILA MARIA

PRONAC 258737



RESTAURO

IGREJA NOSSA SENHORA DA SAÚDE
VILA MARIA/RS



PROMOÇÃO: Lei Rouanet, Igreja Nossa Senhora da Saúde de Vila Maria

PATROCÍNIO: FUGA, zaffari, Stok CENTER

APOIO: LARIGO

PRODUÇÃO CULTURAL: Projetos & Produções Culturais

REALIZAÇÃO: MINISTÉRIO DA CULTURA, GOVERNO DO BRASIL

Cotrijal celebra avanços e apoio aos associados no Dia Internacional do Cooperativismo

Cooperativas de diversos ramos celebraram, no dia 4 de julho, o Dia Internacional do Cooperativismo, uma data que destaca e valoriza a contribuição do movimento para o desenvolvimento econômico, social e sustentável das comunidades. No Rio Grande do Sul, 4,4 milhões de pessoas são associadas a alguma cooperativa e o movimento gera 80,5 mil empregos. A maioria das instituições é do ramo agropecuário, 94 no total, os dados são do relatório "Expressão do Cooperativismo Gaúcho 2026", divulgado pela Organização das Cooperativas do Rio Grande do Sul, nesta quinta-feira, 2. No Brasil, 25,8 milhões de pessoas fazem parte do movimento (Anuário Brasileiro do Cooperativismo de 2025) e, no mundo, pelo menos 12% da população é cooperada, conforme a Aliança Cooperativa Internacional.

No agronegócio, as cooperativas desempenham um papel fundamental ao oferecer aos produtores e produtoras rurais melhores condições para a aquisição de insumos, armazenagem, assistência técnica e comercialização da produção. Soluções que, muitas vezes, só se tornam viáveis por meio da atuação coletiva. Além disso, ao longo da história, muitas cooperativas surgiram justamente para apoiar os agricultores em momentos de desafios. Foi assim também com a Cotrijal. Fundada em 1957 por 11 agricultores, a cooperativa nasceu da necessidade de encontrar alternativas para a armazenagem e comercialização do trigo, principal cultura da época.

Para além da oferta de produtos e serviços, a forma de atuação da Cotrijal também fortalece os associados e as comunidades por meio da promoção e compartilhamento

de conhecimento, acesso a novas tecnologias e oportunidades. "Estamos lado a lado dos nossos associados, nos momentos de conquista, sim, mas principalmente nos momentos desafiadores. São nesses períodos em que o cooperativismo mostra sua força, sua essência e seu valor. Por meio da nossa assistência técnica, programas, ações e eventos evidenciamos, na prática, o impacto e o potencial transformador desse modelo. É um trabalho próximo e conjunto que amplia a eficiência das propriedades e fortalece tanto o setor cooperativo, quanto o setor agro", avalia o presidente, Nei César Manica.

Iniciativas ampliam o impacto do movimento

Na Cotrijal, o futuro, a capacitação e a inclusão de novos públicos também são preocupações constantes, visando à sustentabilidade. Por isso, a cooperativa investe na



No Rio Grande do Sul, 4,4 milhões de pessoas são associadas a alguma cooperativa e o movimento gera 80,5 mil empregos

formação de crianças, jovens e mulheres por meio dos programas Brotinho, Supernova e Mais Elas, fortalecendo o cooperativismo, incentivando a sucessão no campo e ampliando a participação das famílias.

"A cada ano, precisamos valorizar ainda mais essa data, pois fazer parte de uma cooperativa significa contar com melhores condições para enfrentar os desafios, acompanhar as oportunidades do mercado e ganhar escala. Além disso, nossos associados,

colaboradores e suas famílias são parte essencial, pois o movimento nos mostra que crescer juntos é o caminho para um agro mais forte, resiliente e preparado para o futuro", reforça o vice-presidente, Enio Schroeder.

Atualmente, a Cotrijal atende mais de 18 mil associados e suas famílias por meio de 2,5 mil colaboradores. Sua área de atuação contempla 50 municípios gaúchos e em setembro de 2026 celebra 69 anos de história.

INOVA bio pellets
ADUBO ORGÂNICO MINERAL

ERS 324 - Distrito Industrial - Vila Maria
Em frente ao Calcário Franceschi

(54) 9 9669 0709

Em defesa do Trabalhador e da Trabalhadora Rural!

Sindicato dos Trabalhadores Rurais de Camargo/RS

Rua Jose Miri, 355, Centro - Fone: (54) 3357-1139

FETAG-RS

Sindicato dos Trabalhadores Rurais de Vila Maria

3359 -1272

FETAG-RS

STR Vila Maria:
Em defesa da agricultura familiar e dos direitos dos agricultores

Plantando esperança colhendo desenvolvimento

BRITAMAR
CALLIARI

Pó - Pedrisco - Brita - Cascote

(54) 3342-1314

ANUNCIE AQUI!

F FATOREGIONAL

ENTRE EM CONTATO CONOSCO **(54) 9 9331 2624**
fatoregional@hotmail.com

CASCA

Inscrições abertas para o 1º Fórum Regional de Educação

A Administração Municipal de Casca, por meio da Secretaria Municipal de Educação, em parceria com a Secretaria Municipal de Educação de Vanini, promove, no dia 17 de julho, o 1º Fórum Regional de Educação, um encontro voltado à formação continuada e ao fortalecimento da educação pública. O evento será realizado no Salão Paroquial de Casca, das 8h às 20h, e deve reunir professores, gestores, equipes pedagógicas e demais profissionais da educação.

A programação contará com palestras e oficinas práticas, abordando temas como inteligência artificial na educação, inclusão, alfabetização, educação infantil, neurociência, saúde emocional, liderança, gestão escolar, comunicação e inovação pedagógica. Os participantes poderão escolher oficinas de acordo com sua área de atuação.



Evento será realizado em Casca no dia 17 de julho

A secretária municipal de Educação, Sonia Mezzomo Donatti, destaca que o Fórum foi pensado para atender os diferentes desafios vividos pelos profissionais da educação. “A educação está em constante transformação e precisamos acompanhar esse movimento por meio da formação continuada. Preparamos uma programação diversificada, com palestras e oficinas que dialogam com a realidade das nossas esco-

las e valorizam todos os profissionais da educação. É um momento para aprender, trocar experiências e voltar para o dia a dia com novas ideias e inspirações”.

Sonia, que também é delegada da seccional da UNDIME/RS, ressalta que iniciativas como esta fortalecem o trabalho desenvolvido pelos municípios e contribuem para uma educação pública cada vez mais qualificada.

Casca recebe certificação da Rede Bem Cuidar RS

O município de Casca recebeu a certificação “Equipe de Saúde da Família Amiga da Mãe, Parceria e Criança - 2025”, concedida pela Secretaria da Saúde do Estado do Rio Grande do Sul, por meio da Rede Bem Cuidar RS (RBC/RS). O reconhecimento destaca o trabalho desenvolvido pela equipe da Unidade Sanitária Jardim Brasil, que

atingiu as metas estabelecidas pelo programa estadual voltadas à qualificação da assistência no pré-natal, puerpério, puericultura, planejamento sexual e reprodutivo e ao cuidado integral de mães, crianças e famílias.

A Rede Bem Cuidar RS é um projeto estratégico da Secretaria Estadual da Saúde que fortalece a Aten-

ção Primária por meio da qualificação contínua das equipes de Saúde da Família. Além de incentivar boas práticas, o programa promove um atendimento cada vez mais humanizado, acolhedor e resolutivo, adequado às necessidades de cada comunidade.

O secretário municipal de Saúde, Jacson Bordignon, destacou que a certificação reconhece o empenho diário dos profissionais que atuam na rede pública. “Receber esse reconhecimento estadual demonstra que estamos no caminho certo. É o resultado do comprometimento das nossas equipes em oferecer um atendimento cada vez mais qualificado, humanizado e próximo das famílias. Parabéns a todos os profissionais envolvidos por essa importante conquista, que fortalece a saúde pública de Casca”, afirmou.



Reconhecimento destaca o trabalho da equipe da Unidade Sanitária Jardim Brasil

NET telefonia fixa digital

O melhor e mais barato serviço de telefonia fixa para sua casa e empresa

PLANOS A PARTIR DE **R\$ 25** MENSAIS

ASSINE AGORA

54 98429 9400

0800 541 1444

Vila Real supermercado

Rede Gaúcha

RUA GETÚLIO VARGAS, 276 - VILA MARIA

RUA GETÚLIO VARGAS, 590, CENTRO - UNIDADE 2

FONE: (54) 3359 1120



Cotrijal: ao lado de quem produz, trabalha e coopera.

Presença, confiança e cooperação todos os dias.

cotrijal | TODOS JUNTOS SOMOS FORTES



Me. Wesley Chimento
Coordenador do curso de Engenharia Civil da Faculdade Cesurg Marau

INFRAESTRUTURA REGIONAL, MERCADO E QUALIDADE DE VIDA EM MARAU

Marau chega a um novo ciclo em que infraestrutura, mercado e qualidade de vida precisam ser analisados em conjunto. O município registrou 45.124 habitantes no Censo 2022 e chegou a 46.748 moradores na estimativa do IBGE de 2025. Também apresenta PIB per capita de R\$ 82.844,93, dado de 2023. Esses indicadores mostram uma cidade produtiva, em expansão e com potencial para atrair novos investimentos.

A base econômica local combina agroindústria, metal-mecânico, construção civil, comércio e serviços. Em 2025, balanço municipal divulgado pela Secretaria de Trabalho, Desenvolvimento Econômico e Inovação apontou 1.046 novas empresas, saldo positivo de 659 empregos formais até novembro e forte participação da indústria na geração de vagas. O mesmo levantamento citou cerca de 77,5 mil cargas saindo do município no ano, o que reforça a importância da logística para a competitividade regional.

Por isso, as rodovias seguem como prioridade. A ERS-324 é eixo estratégico entre Passo Fundo, Marau, Vila Maria, Casca e Nova Prata, atendendo trabalhadores, produção agroindustrial e transporte de cargas. O projeto estadual do Bloco 2 previa cerca de R\$ 6 bilhões em melhorias em rodovias regionais, incluindo duplicações, terceiras faixas, acostamentos e passarelas. Como o leilão de junho de 2026 foi cancelado por falta de propostas, a pauta permanece urgente.

A infraestrutura aérea também fortalece a região. O Aeroporto Lauro Kurtz, em Passo Fundo, ultrapassou 282 mil passageiros em 2024, segundo o Governo do Estado, e recebeu R\$ 7,4 milhões em estrutura de combate a incêndio. A concessão ainda prevê R\$ 35,99 milhões em investimentos diretos no terminal. Para Marau, isso amplia acesso a mercados, serviços de saúde, turismo e conexões empresariais.

Na infraestrutura urbana, o saneamento merece atenção. Dados do Instituto Água e Saneamento, com base no SINISA 2024, indicam que 84,7% da população tem acesso ao abastecimento público de água, mas 7.143 habitantes ainda não contam com esse serviço. O índice de perda de água na distribuição chega a 49,5%, sinalizando espaço para ganhos de eficiência e redução de desperdícios.

A saúde regional também avançou com a nova UTI adulto do Hospital Cristo Redentor. O investimento estadual de R\$ 1,72 milhão viabilizou dez leitos, reduzindo deslocamentos e fortalecendo a capacidade de atendimento da região. Saúde, saneamento, transporte e logística são partes da mesma agenda: sustentam empresas, protegem famílias e aumentam a atratividade do município.

A perspectiva para Marau é positiva, mas depende de continuidade. O desafio é transformar crescimento em planejamento: rodovias seguras, saneamento eficiente, áreas industriais estruturadas, dados públicos atualizados e serviços regionais fortes. Quando a infraestrutura acompanha a economia, o resultado aparece em produtividade, novos negócios e qualidade de vida.

Fontes: IBGE Cidades; Instituto Água e Saneamento/SINISA 2024; Governo do RS; CNN Brasil; Rádio Vang FM.

VILA MARIA

AUVIMA abre período de cadastros e recadastros para universitários de Vila Maria

A Associação dos Universitários de Vila Maria (AUVIMA) inicia nesta quarta-feira, 8/07, o período de cadastros e recadastros dos estudantes para o segundo semestre de 2026. O prazo segue até o dia 21 de julho, uma terça-feira.

Neste semestre, o processo será realizado de forma diferente. A inscrição passará a ser feita por meio de um formulário do Google, acompanhando a modernização dos procedimentos da entidade. A diretoria destaca que este será um período de adaptação e informa que, caso algum universitário encontre dificuldades para acessar ou preencher o formulário, poderá entrar em contato com a associação para receber auxílio.

Antes de acessar o formulário, os estudantes devem ter em mãos os seguintes documentos: Comprovante de matrícula; e Comprovante de residência.

A AUVIMA informa que será cobrada uma taxa de semestrali-



Prazo para realizar o processo fica aberto até o dia 21 de julho

dade no valor de R\$ 130,00 para todos os universitários. Segundo a entidade, o valor é destinado à manutenção da associação e à cobertura de seus custos administrativos. Os estudantes que não realizarem o cadastro ou recadastro dentro do prazo estabelecido estarão sujeitos ao pagamento de uma taxa adicional de R\$ 20,00. Para a validação da inscrição, é obrigatório o envio do compro-

vante de pagamento via WhatsApp para o número (54) 99271-3646. Somente após essa etapa o cadastro será considerado em andamento.

A diretoria reforça a importância de que todos os universitários respeitem o período estabelecido para evitar cobranças adicionais e garantir a regularização da inscrição para o segundo semestre letivo.

Caravana da Ilusão é destaque no Festival Atena

A Caravana da Ilusão Cia Teatral foi um dos destaques da programação do Festival Atena, realizado em Frederico Westphalen (RS), de 25 a 30 de junho. Entre diversos grupos teatrais de diferentes regiões do Brasil inscritos no festival, a companhia conquistou a 2ª colocação no processo de seleção da curadoria artística.

A seleção dos espetáculos levou em consideração critérios como dramaturgia, direção e concepção cênica, adequação ao público e relevância artística e cultural para o contexto do festival. Com isso, a Caravana foi habilitada a integrar a programação oficial com o

espetáculo "Flor de Maracujá", apresentado na tarde de sexta-feira, 26/06, no Salão de Atos da URI. A companhia também foi homenageada com o Troféu Atenita.

O espetáculo "Flor de Maracujá" narra a história de Zé e Quirino, dois artistas mambembes que chegam a uma pequena cidade levando música e alegria. Durante a jornada, Quirino se apaixona por Bela, uma jovem rica dominada pela madrinha ambiciosa, Dona Maritaca, que planeja casá-la por interesse. Para impedir o romance, Maritaca lança um feitiço que transforma Bela em boneca durante a noite e Quiri-

no em boneco durante o dia, separando-os como o Sol e a Lua. Entre humor, música e fantasia, o amor dos dois encontra no eclipse a única chance de quebrar a maldição e provar que nenhum amor verdadeiro é impossível.

Inspirado na tradição do teatro popular, o espetáculo reúne música executada ao vivo, humor e fantasia, misturando a irreverência da farsa aos tipos clássicos da Commedia dell'Arte. Com linguagem acessível e formato versátil, a montagem valoriza a cultura popular e a diversidade, podendo ser apresentada em praças, ruas, escolas, teatros e diferentes espaços culturais. A montagem tem direção de Eveh Bonato, produção de Moises Zaffari e atuação de Eveh Bonato, Eliandro Matos, Amanda Scariot e Carol Rodrigues.

A companhia está em fase de criação de um novo espetáculo, preparando novas histórias e personagens que serão apresentados em breve. A expectativa do grupo é ampliar o diálogo com o público e manter a valorização da cultura popular.



A trupe recebeu o Troféu Atenita e lotou a plateia com o espetáculo "Flor de Maracujá"



Aidir Alan Arboit
Advogado

STJ RECONHECE DIREITO DE MOTORISTAS DE ÔNIBUS E CAMINHÃO À APOSENTADORIA ESPECIAL POR PENOSIDADE

O Superior Tribunal de Justiça (STJ) firmou, em 7 de maio de 2026, um precedente de grande relevância para os trabalhadores do setor de transportes. Ao julgar o Tema Repetitivo 1.307, a 1ª Seção da Corte decidiu por unanimidade, sob relatoria do Ministro Gurgel de Faria que as atividades de motorista e cobrador de ônibus, bem como de motorista de caminhão, podem ser reconhecidas como especiais em razão da penosidade, mesmo para períodos trabalhados após a entrada em vigor da Lei 9.032/1995.

A tese foi fixada no julgamento dos Recursos Especiais nº 2.164.724-RS e nº 2.166.208-RS e passa a valer, de forma obrigatória, para todos os juízes e tribunais do país, nos termos do artigo 927 do Código de Processo Civil.

Por que essa Decisão Importa.

Até 1995, bastava a comprovação da categoria profissional para que o trabalhador tivesse sua atividade automaticamente reconhecida como especial. A Lei 9.032/1995 acabou com esse enquadramento automático e passou a exigir a comprovação de exposição a agentes nocivos, químicos, físicos ou biológicos para fins de aposentadoria especial.

O problema é que a penosidade do trabalho de quem passa décadas ao volante vibração constante, ruído, posturas inadequadas, jornadas exaustivas, tensão do trânsito e, no caso dos cobradores, o risco de assaltos não se encaixa perfeitamente nessas categorias tradicionais de agente nocivo. Isso vinha gerando anos de disputa judicial, com decisões divergentes entre os tribunais.

A Lógica da Proteção ao Trabalhador

O ponto central do julgamento foi reconhecer que a lista de agentes nocivos prevista nos regulamentos da Previdência Social não é exaustiva. O fato de a penosidade não estar detalhadamente descrita nos decretos vigentes não retira do trabalhador o direito de buscar o reconhecimento do tempo especial pela via judicial.

Para chegar a essa conclusão, o STJ seguiu o mesmo raciocínio já aplicado em precedentes anteriores sobre eletricitários (Tema 534) e vigilantes (Tema 1.031), reafirmando que o artigo 57 da Lei 8.213/1991 oferece base jurídica suficiente para proteger o trabalhador sempre que demonstrado risco efetivo à saúde ou à integridade física independentemente do nome técnico usado nos regulamentos administrativos.

Vale um esclarecimento importante: diferentemente da insalubridade e da periculosidade, a penosidade continua sem regulamentação legal específica no Brasil — não há norma que defina critérios objetivos ou percentuais de compensação. É justamente essa lacuna que obriga o trabalhador a recorrer ao Judiciário, cabendo ao juiz avaliar o caso concreto.

Crítérios para o Reconhecimento do Direito

A decisão não abre uma porta automática. O STJ estabeleceu critérios de prova rigorosos, exigindo, cumulativamente, perícia técnica individualizada, voltada à realidade concreta de cada profissional, a demonstração das condições reais de trabalho, detalhando os fatores geradores do desgaste e também a comprovação da habitualidade e permanência da exposição ao longo da jornada.

Impactos da Decisão

Na prática, o Tema 1.307 oferece a advogados e segurados uma base jurídica sólida para fundamentar ações de reconhecimento de tempo especial e de aposentadoria especial, inclusive para quem já se aposentou sem esse reconhecimento e pode ter direito à revisão do benefício. A decisão também deve destravar milhares de processos que estavam suspensos aguardando a definição do tema pelo STJ.

Mais do que uma vitória pontual, o precedente reforça que a proteção previdenciária deve acompanhar a realidade concreta do trabalho e não apenas a letra fria dos regulamentos administrativos.

Ortobom
VENHA CONHECER A NOSSA LOJA!
Avenida Barão do Rio Branco, 951, Centro - Marau
☎ 54 3342-0931

Casa Bianchi
VINÍCOLA & RESTAURANTE
SABORES DA SERRA
Vinhos que expressam origem, tempo e identidade. Tradição, elegância e autenticidade em cada detalhe.
Endereço: ERS 324, km 221, Linha Anita Caribaldi, Vila Maria - RS
Contato Vinícola: 54 99902-6082 Contato Restaurante: 54 99678-9132
@casabianchirs

VILA MARIA FM
Seu negócio merece ser lembrado todos os dias.
Anuncie na rádio que fala direto com a comunidade.
Planos acessíveis
Divulgação local
Resultado de verdade
Entre em contato, anuncie e faça sua marca crescer junto com Vila Maria.
vilamariafm.com.br (54) 9 9141-2007 Sintonize 87,9 FM

LEIA - ASSINE - ANUNCIE
(54) 3359.1538
fatoregional@hotmail.com
FR FATOREGIONAL

CÍVEL, TRABALHISTA E PREVIDENCIÁRIA
Avenida Júlio Borela, 1135 - Sala 021, Ed. Magrin, Centro - Marau/RS.
alanarboitadv@gmail.com
(54) 33-42 6479 | (54) 996053074
AIDIR ALAN ARBOIT
ADVOGADO - OAB/RS 68.095

Cooperar é construir o futuro todos os dias

O Dia Internacional do Cooperativismo é uma oportunidade para refletirmos sobre a importância deste modelo de organização que une desenvolvimento econômico e compromisso com as pessoas e comunidades.

No período de grandes transformações em que vivemos, com o avanço acelerado da tecnologia, os desafios das mudanças climáticas, períodos de conflitos e instabilidades no cenário geopolítico, cresce também a necessidade de instituições que ofereçam estabilidade, confiança e visão de longo prazo. Nesse ponto, o cooperativismo reafirma sua atualidade e capacidade de desenvolver formas sustentáveis de produção e relacionamento.

Cooperar significa compreender que o crescimento individual é fortale-

cido quando acontece junto ao crescimento coletivo. Significa colocar as pessoas no centro das decisões, construir soluções compartilhadas e investir pensando nas próximas gerações.

Na Coprel, esses princípios fazem parte da nossa essência desde a fundação. Hoje, somos um ecossistema de energia e conectividade que atende 59 mil cooperantes em 72 municípios do Rio Grande do Sul. Também estamos presentes em 90 municípios por meio da Coprel Telecom, levando internet de alta qualidade a mais de 85 mil clientes. Esse crescimento vai muito além da expansão geográfica, representa confiança construída ao longo do tempo e a responsabilidade de continuar entregando serviços essenciais com qualidade,

segurança e proximidade.

Ao longo dos últimos anos, intensificamos nossos investimentos em infraestrutura elétrica, automações e tecnologia, novas subestações, geração de energia renovável, ampliação das redes de fibra óptica e transformação digital. Somando os investimentos realizados em 2024 e 2025 com a projeção para 2026, serão mais de R\$ 614 milhões aplicados diretamente em nossa área de atuação.

Esses investimentos existem porque acreditamos que energia e conectividade são ferramentas fundamentais para promover desenvolvimento, fortalecer o agronegócio, impulsionar empresas, estimular a inovação e criar oportunidades para que as pessoas possam permanecer e prosperar em suas comunidades,

para que os jovens rurais enxerguem oportunidades em seguir no campo.

O futuro também nos desafia. Precisamos formar novas lideranças, aproximar as novas gerações do cooperativismo, incorporar tecnologias. Acreditamos que o cooperativismo continuará sendo um dos grandes motores do desenvolvimento sustentável. Em um mundo que busca relações mais humanas, modelos econômicos mais equilibrados e organizações comprometidas com o bem comum, estes valores se tornam ainda mais relevantes.

Na Coprel, seguimos olhando para o futuro sem perder de vista as nossas origens. Queremos continuar sendo uma cooperativa sólida, inovadora e preparada para os desafios do seu tempo,

sempre fiéis aos princípios que inspiram os Coprelianos desde o início.

Neste Dia Internacional do Cooperativismo, renovamos nosso agradecimento a cada cooperante que constrói essa história conosco. São milhares de pessoas que demonstram, diariamente, que a cooperação continua sendo uma das formas mais inteligentes, sustentáveis e humanas de promover o desenvolvimento.



Jânio Vital Stefanello
Presidente da Coprel Energia

As maiores conquistas da humanidade têm algo em comum:



Nenhuma delas foi

construída sozinha.

04 de julho de 2026 | Dia Internacional do Cooperativismo



coprel





Mercado Agropecuário Santa Clara Para o Campo e a Cidade

Campanha safrinha de milho e sementes de inverno com condições e preços especiais



Fone: (54) 3099-0456

Rua General Flores da Cunha, 136
Centro, Vila Maria - RS

redetradicao.com.br

tradicaopostos

A REDE QUE FACILITA O TEU DIA!



Tradição
Tua Rede de Postos

+ DE 70 POSTOS DISTRIBUÍDOS ENTRE OS ESTADOS.

EMPRESAS DO GRUPO TRADIÇÃO.



Erica Vanessa Santori

- Advogada
- Pós graduada em Ciências Criminais e Gestão Pública
- Mestre em Direito
- Doutoranda em Direito

APOSENTADORIA ESPECIAL: STF DERRUBA EXIGÊNCIA E MUDA REGRAS PARA MILHARES DE TRABALHADORES

Uma importante decisão proferida pelo Supremo Tribunal Federal (STF) em 03 de junho de 2026 trouxe mudanças significativas para milhares de trabalhadores que exercem atividades expostas a agentes nocivos à saúde, como médicos, enfermeiros, técnicos de enfermagem, vigilantes, eletricitistas, trabalhadores da indústria, entre diversas outras profissões. O STF decidiu afastar a exigência de idade mínima para a concessão da aposentadoria especial, requisito que havia sido criado pela Reforma da Previdência de 2019. Na prática, a Corte entendeu que obrigar o trabalhador a permanecer por mais tempo exposto a agentes prejudiciais à saúde contraria a própria finalidade da aposentadoria especial, que existe justamente para proteger quem trabalha em condições de risco ou insalubridade. A decisão representa uma mudança relevante para segurados que possuíam o tempo de atividade especial necessário, mas ainda não haviam alcançado a idade mínima exigida pelas regras da reforma. Com o novo entendimento, a tendência é que muitos trabalhadores passem a ter direito ao benefício mais cedo do que imaginavam. Por outro lado, nem tudo mudou. O STF manteve as regras de cálculo criadas pela Reforma da Previdência e também confirmou a impossibilidade de conversão do tempo especial em tempo comum para períodos trabalha-

dos após novembro de 2019. Ou seja, cada caso continua exigindo análise individualizada para verificar qual é a melhor estratégia previdenciária.

Além disso, especialistas alertam que ainda existem questões que dependem da conclusão definitiva do julgamento e da adequação dos procedimentos do INSS. Por esse motivo, pedidos realizados sem orientação técnica podem resultar em prejuízos financeiros ou até mesmo no indeferimento do benefício. A verdade é que a legislação previdenciária se tornou cada vez mais complexa. Atualmente, coexistem regras antigas, regras de transição, regras permanentes e, agora, novos entendimentos judiciais que podem alterar significativamente o direito de cada segurado. Por isso, antes de requerer qualquer aposentadoria, especialmente a aposentadoria especial, é fundamental buscar orientação de um advogado ou advogada especializado em Direito Previdenciário. Uma análise profissional pode identificar direitos muitas vezes desconhecidos pelo trabalhador, evitar erros no pedido e garantir a obtenção do melhor benefício possível. A aposentadoria é o resultado de uma vida inteira de trabalho. E decisões importantes como essa demonstram que informação correta e orientação jurídica especializada podem fazer toda a diferença na proteção dos seus direitos.



PINTO E SANTORI

ADVOCACIA E ASSESSORIA JURÍDICA

Érica - OAB/RS 125.949

(54) 9 9147 1208

Isabel - OAB/RS 108.102

(54) 9 9256 3246

@pintoesantoriadv

cps.adv404@gmail.com

Rua Bento Gonçalves, 59

Edifício São Lucas | Sala 404 | Centro | Marau



**Rafael
Mattana**
Advogado

O BISTURI, O RISCO E A RESPONSABILIDADE: QUANDO O ERRO MÉDICO ULTRAPASSA O INEVITÁVEL

A gente vive numa época em que tudo precisa ter um culpado. Se um tratamento não dá certo, logo falam em “erro médico”. Mas nem toda complicação é erro. A medicina não é uma ciência exata. Cada pessoa reage de um jeito, cada procedimento tem seus riscos. Mesmo o médico mais experiente pode enfrentar situações imprevisíveis. Por isso, a medicina é, por natureza, uma atividade de risco.

Mas isso não quer dizer que o médico não tenha responsabilidade. Ele não responde só porque o resultado foi ruim. Responde quando age com negligência, imprudência ou imperícia e causa dano ao paciente.

Existe uma diferença grande entre complicação inevitável e erro evitável. Infecções, reações ou intercorrências podem acontecer mesmo com tudo sendo feito corretamente. Já a falta de exames, procedimentos sem indicação ou erros técnicos podem gerar responsabilidade.

O difícil é separar emoção de técnica. Para quem sofre, tudo parece injusto. Para quem atua na medicina, nem todo resultado ruim vem de erro. É aí que entra o Direito, analisando cada caso com base em provas e critérios técnicos.

Também acho importante lembrar que a relação médico-paciente não pode ser baseada no medo de processo. Isso só gera excesso de exames e custos. Mas também não dá pra deixar sem responsabilização, senão perde-se a confiança.

No fim, o equilíbrio é essencial. O médico precisa ser protegido quando age corretamente. E o paciente precisa ser indenizado quando há erro.

O bisturi salva vidas todos os dias. Mas, sem cuidado, também pode causar danos graves. A linha entre risco e erro é fina, e é nela que o Direito precisa atuar com responsabilidade.

MATTANA
ADVOCACIA

(54) 2241 0130

RUA DARWIN MAROSIN, 166, SALA 30 | EDIFÍCIO PRIMES OFFICE | MARAU RS

CAMARGO



Município recebe veículo adaptado para pessoas com deficiência

No dia 2 de julho, a prefeita de Camargo, Jeanice Fernandes, acompanhada do motorista Aldacir Peruzzo, participou da entrega oficial de um veículo adaptado destinado ao atendimento de pessoas com deficiência, do Programa Estadual RS Sem Barreiras, em Porto Alegre. Através da Secretaria de Justiça, Cidadania e Direitos Humanos, o município recebeu um Chevrolet Spin LT, zero quilômetro, equipado com adaptação para o transporte de cadeiras de rodas, usuários com transtorno do espectro autista e/ou mobilidade reduzida, proporcionando mais acessibilidade, segurança e conforto às pessoas que necessitam desse serviço.

A entrega representa mais um importante investimento na inclusão e na qualidade dos atendimentos oferecidos à população, reafirmando o compromisso da Administração Municipal em promover mais qualidade de vida e dignidade aos camarguenses.



Entrega ocorreu no dia 2 de julho, em Porto Alegre

Assinada a ordem de serviço para a pavimentação asfáltica na Linha Santa Luzia

No dia 27 de junho, foi realizada a assinatura da ordem de serviço que autoriza o início da obra de pavimentação asfáltica na Linha Santa Luzia. O momento reuniu moradores da comunidade, a prefeita Jeanice, o vice-prefeito João Carlos, secretários municipais e o representante da Empresa Matt, a qual é responsável pela execução dos trabalhos.

A obra contempla a pavimentação de 1,631 km de estrada, com investimento de R\$ 1 milhão de reais pelo Programa Pavimenta 3, por meio da Secretaria de Desenvolvimento Urbano e Metropolitano do Governo do Estado e 1.830.977,31 de recursos próprios. O projeto representa mais um importante avanço na infraestrutura do município, proporcionando mais segurança, conforto e melhores condições de mobilidade e escoamento da produção agrícola.

A Administração Municipal segue trabalhando para promover o desenvolvimento de Camargo, investindo em obras que geram mais qualidade de vida e atendem às necessidades da comunidade.



Obra contempla a pavimentação de 1,631 km, com investimento de R\$ 1 milhão



FATOSAÚDE

GUIA RÁPIDO

Secretaria de Saúde de Vila Maria
(54) 3359-1672
 Hospital Municipal Carlos Cerato
(54) 3359-1122
 Farmácia Agafarma/Vila Maria
(54) 3359-1125
 Farmácia Bido/Vila Maria
(54) 3359-1020

11ª Conferência Municipal de Saúde debate propostas para o fortalecimento do SUS em Vila Maria

Na noite de segunda-feira, 29/06, a Casa da Terceira Idade sediou a 11ª Conferência Municipal de Saúde de Vila Maria, etapa municipal da 18ª Conferência Nacional de Saúde. O evento foi promovido pelo Conselho Municipal de Saúde, em parceria com a Secretaria Municipal de Saúde e Assistência Social, e reuniu autoridades, profissionais da área, representantes de entidades e a comunidade em geral.

Com o tema "Saúde, Democracia, Soberania e SUS: Cuidar do Povo é Cuidar do Brasil", a conferência proporcionou um espaço de diálogo, reflexão e participação popular na construção de propostas voltadas ao fortalecimento da saúde pública. A programação contou com a apresentação do regimento interno, abertura oficial dos trabalhos e a palestra magna ministrada por Elton Matheus Lima, que abordou o tema central da conferência. Após a palestra, os participantes puderam debater e contribuir com reflexões sobre os desafios e perspectivas para o Sistema Único de Saúde.

Na sequência, os presentes foram divididos em quatro grupos de trabalho, organizados por eixos temáticos, para discutir e elaborar propostas que subsidiarão as próximas etapas da conferência.

Eixo I: Democracia, saúde como direito e soberania nacional.

Eixo II: Financiamento adequado e suficiente para o SUS, justiça tributária e sustentabilidade.

Eixo III: Desafios do SUS, vida, saúde, emergências climáticas e justiça socioambiental.

Eixo IV: Modelo de atenção, gestão e territórios integrados

As deliberações construídas pelos grupos foram apresentadas à plenária e aprovadas pelos participantes. Também foi realizada a eleição dos delegados que representarão Vila Maria na etapa estadual da conferência, o que, segundo os organizadores, reforça o compromisso do município com a participação democrática e o fortalecimento das políticas públicas de saúde.

A 11ª Conferência Municipal de Saúde foi encerrada com as considerações finais e

o reconhecimento ao palestrante convidado. "As propostas construídas durante o encontro demonstram o compromisso coletivo da comunidade com o fortalecimento do SUS e com a construção de uma saúde pública cada vez mais participativa, inclusiva e voltada às necessidades da população", declarou a secretária Cátia Ferri.



Com o tema "Saúde, Democracia, Soberania e SUS: Cuidar do Povo é Cuidar do Brasil", a conferência proporcionou um espaço de diálogo e participação popular

RENATA MATIASO
Renata
 Tricologista e Especialista em Nutrição Capilar

(54) 99224-7860 @renatamatiasso_

Marau | RS

Farmácia BIDO

(54) 3359-1020
 (54) 99619-6460

Rua Benjamin Constant - Centro
 Vila Maria - RS

JONAS CASA ACADEMIA

EM DOIS ENDEREÇOS

Unidade 1:
 Rua Getúlio Vargas, nº 225, sala 2 - Vila Maria

Unidade 2:
 Rua General Flores da Cunha, 80 - sala 201 - Vila Maria

Instagram Facebook YouTube

WhatsApp (54) 9 9191 2200

Jonas Casa Academia

Umidade e mofo no inverno: um risco silencioso para a saúde

Com a chegada do inverno, as temperaturas mais baixas e os períodos prolongados de chuva favorecem um problema comum em muitas residências: a umidade excessiva e o aparecimento de mofo. Embora muitas pessoas enxerguem essas manchas apenas como um inconveniente estético, elas podem representar um importante fator de risco para a saúde, especialmente em crianças, idosos e pessoas com doenças respiratórias.

O mofo é formado por fungos microscópicos que se proliferam em ambientes úmidos e pouco ventilados. Durante seu crescimento, liberam esporos no ar que, ao serem inalados, podem desencadear ou agravar diversas doenças. Entre os sintomas mais frequentes estão espirros, congestão nasal, coceira nos olhos, tosse persistente, irritação na garganta e falta de ar. Pessoas com rinite alérgica, asma ou doença pulmonar obstrutiva crônica (DPOC) costumam ser as mais afetadas, podendo apresentar piora importante do quadro.

Além das doenças respiratórias, a exposição prolongada ao

mofo pode causar irritação na pele, dor de cabeça e sensação de fadiga em indivíduos sensíveis. Em pessoas com imunidade comprometida, como pacientes em tratamento oncológico, transplantados ou usuários de medicamentos imunossupressores, determinados fungos podem ocasionar infecções mais graves, embora essas situações sejam menos frequentes.

Os idosos merecem atenção especial. Com o envelhecimento, o sistema imunológico torna-se menos eficiente e muitas vezes coexistem doenças respiratórias e cardiovasculares. Uma simples crise alérgica ou uma infecção respiratória desencadeada por um ambiente inadequado pode levar à descompensação de outras doenças e até mesmo à necessidade de internação.

A prevenção começa dentro de casa. Sempre que possível, é importante manter os ambientes ventilados, permitindo a circulação de ar e a entrada da luz solar. Roupas úmidas não devem permanecer secando dentro de casa por longos períodos, e infiltrações em paredes, telhados ou encana-

mentos precisam ser corrigidas o quanto antes. Quando houver manchas de mofo, elas devem ser removidas de forma adequada, utilizando produtos apropriados e equipamentos de proteção, evitando apenas pintar sobre o problema, pois isso não elimina os fungos.

Outro cuidado importante é evitar o excesso de umidade dentro da residência. Banheiros e cozinhas devem permanecer ventilados após o uso, e móveis muito próximos às paredes podem dificultar a circulação do ar, favorecendo o aparecimento de fungos.

Durante o inverno, também é comum manter portas e janelas fechadas para conservar o calor. No entanto, mesmo nos dias frios, é recomendado abrir as janelas por alguns minutos diariamente para renovar o ar dos ambientes e reduzir a concentração de umidade.

Vale lembrar que nem toda tosse persistente ou piora das alergias é consequência apenas

do frio. Muitas vezes, o ambiente onde a pessoa vive exerce um papel decisivo no aparecimento ou agravamento dos sintomas. Identificar e corrigir esses

fatores pode trazer benefícios importantes para a saúde e reduzir a necessidade de medicamentos.

Neste período de inverno e chuvas, cuidar da qualidade do ambiente em que vivemos é também uma forma de cuidar da nossa saúde. Pequenas mudanças na rotina e atenção aos sinais de umidade podem fazer grande diferença na prevenção de doenças respiratórias e na promoção do bem-estar de toda a família.



Dr. Jefferson Cunha

Médico – CRM/RS 50356
Pós-graduando em Geriatria

FARMÁCIAS
Associadas

* Imagens meramente ilustrativas

Aqui você encontra produtos da Puravida!



Em dois endereços

Rua General Flores da Cunha, 259 - Sala 01 | Centro - Vila Maria
Avenida Farrroupilha, 179 | Centro - Vila Maria

(54) 9 9944 4736

(54) 9 9992 4293



Ilda Zanatta
Odontologia Especializada

Cuidando do seu
Sorriso
com excelência!



Rua Benjamin Constant,
nº 459, sala 01,
Vila Maria / RS



(54) 99914-8564

Fga. Shana Mezzomo
FONOAUDIÓLOGA
CRFa: 8659

Dr. Erik Xavier
OTORRINOLARINGOLOGISTA
CRM: 36.411 / RQE: 24819

ATENDIMENTO ESPECIALIZADO EM

OUVIDO NARIZ GARGANTA SONO

INSTITUTO
DATAMED
CENTRO INTEGRADO DE
OTORRINOLARINGOLOGIA
E FONOAUDILOGIA

Atendimento: Hospital Cristo Redentor / Rua Bento Gonçalves, 10 / 5º andar

54 3342.1565 | 54 99953.0118

www.datamedmarau.com.br

@institutodatamed

VILA MARIA

Município de Vila Maria amplia ações de imunização

A Secretaria Municipal de Saúde de Vila Maria segue ampliando as ações de imunização no município, com campanhas voltadas à prevenção de doenças e à ampliação da cobertura vacinal. De acordo com a Sala de Vacinas, até o momento, 1.840 pessoas já foram imunizadas contra a gripe Influenza. Ainda há doses disponíveis e a vacina está liberada para toda a população. Os interessados podem procurar a Sala de Vacinas portando carteira de vacinação e um documento pessoal.

Além disso, a Administração Municipal, por meio da Secretaria Municipal de Saúde, promoveu mais uma ação de imunização contra a gripe Influenza, tríplice viral, febre amarela, hepatite B e tétano, em empresas do município. Nesta etapa, foram vacinados funcionários das empresas Sulbag Embalagens, Posto Toffoli e Lavagem Vedana.

Vacina contra a dengue

A Secretaria Municipal de Saúde também

informou o recebimento de mais 50 doses da vacina contra a dengue (Qdenga), produzida pelo laboratório Takeda. As doses são destinadas a crianças e adolescentes de 10 a 14 anos de idade. A vacina é aplicada em duas doses, sendo obrigatória a apresentação da carteirinha de vacinação e de um documento pessoal da criança ou adolescente.

Vacina Pneumocócica Conjugada 20-valente

Outra novidade é a chegada das primeiras doses da Vacina Pneumocócica Conjugada 20-valente (VPC20), que passa a integrar o calendário de vacinação. O imunizante amplia a proteção contra doenças causadas pela bactéria pneumococo. Neste primeiro momento, Vila Maria recebeu cinco doses, situação considerada normal por se tratar de um imunizante recentemente incorporado ao Programa Nacional de Imunizações. A expectativa é de que novas remessas sejam encaminhadas gradativamente pelo Ministério da Saúde.

A Pneumo 20 passa a fazer parte da vacinação de rotina para crianças, bem como também é indicada para pessoas com comorbidades. Nesses casos, a aplicação ocorre mediante solicitação específica, seguindo os critérios do Programa Nacional de Imunizações.

A Secretaria Municipal de Saúde orienta que a população procure a Sala de Vacinas da Unidade Básica Central para mais informações e vacinação. O atendimento é realizado de segunda a sexta-feira, das 7h30 às 11h e das 13h às 16h30.



Vacinação foi realizada em empresas do município

Lentes de contato dental: para quem são indicadas?

As lentes de contato dental ganharam muita popularidade nos últimos anos e se tornaram um dos procedimentos estéticos mais procurados nos consultórios odontológicos. Mas uma dúvida muito comum é: afinal, elas são indicadas para qualquer pessoa?

A resposta é não. Apesar de proporcionarem um sorriso mais harmonioso, as lentes de contato dental precisam ser indicadas de forma individualizada, após uma avaliação clínica detalhada.

As lentes são lâminas extremamente finas, geralmente confeccionadas em porcelana, que são coladas sobre a superfície dos dentes para corrigir pequenas imperfeições estéticas. Elas podem ser indicadas para pacientes que apresentam alterações de cor que não respondem ao clareamento dental, pequenos desalinhamentos, espaços entre os dentes, desgastes, fraturas discretas ou diferenças no formato e tama-

nho dos dentes.

No entanto, nem todo paciente é um bom candidato ao procedimento. Pessoas com cáries, doenças na gengiva, higiene bucal inadequada ou bruxismo sem tratamento precisam resolver essas condições antes de pensar em um tratamento estético. O sucesso do tratamento depende de um planejamento cuidadoso e da participação do paciente, que deve manter uma boa higiene bucal e realizar consultas periódicas de acompanhamento.

Além da estética, o objetivo é preservar a saúde dos dentes e alcançar um resultado natural, respeitando as características do rosto, da fala e do sorriso de cada pessoa. É importante lembrar que um sorriso bonito não é aquele que segue um padrão único, mas sim aquele que está em harmonia com o paciente e, principalmente, saudável. Por isso, antes de decidir pelo procedimento, converse

com um dentista. Somente uma avaliação individual poderá indicar se as lentes de contato dental são realmente a melhor opção para o seu caso.

Na odontologia moderna, a estética deve sempre caminhar ao lado da saúde. Quando bem indicadas, as lentes de contato dental podem transformar o sorriso de forma segura, conservadora e duradoura, devolvendo autoestima sem abrir mão da preservação dos dentes naturais. Agende sua avaliação!



Dra. Angélica Zanata
CRO 22078
Fone: (54) 99603-5809

UMA NOVA MARCA, O MESMO PROPÓSITO.

Referência em Marau e região, o Hospital Cristo Redentor apresenta sua nova marca, valorizando o passado e olhando para o futuro.



CUIDADO E INOVAÇÃO
como você merece.

Agafarma
Sinta-se bem, sinta-se em casa.

(54) 3359.1125
Rua Getúlio Vargas, 448
Vila Maria - RS

Odontologia Especializada

- Clínica Geral • Prótese Dentária • Ortodontia
- Odontologia Estética • Odontopediatria
- Implantodontia • Endodontia

Vila Maria
 📍 Rua Gal. Fiores da Cunha, 239
 ☎️ (54) 3359-1004
 📠 (54) 99212-3548
 📷 @mvodontologiaespecializada @dra.miriamvanin

Camargo
 📍 Rua João Batista Smanioto, 491
 ☎️ (54) 99276-1555

Coração Tecnológico e Humano do HCR: uma conquista de Marau para o mundo



Márcio Mezzomo

Chefe Serviço de Ortopedia e Traumatologia Hospital de Clínicas de Passo Fundo, Supervisor da Residência médica em Ortopedia e Traumatologia HCPF. Mestre Ortopedia e Traumatologia (UNOESC). Università Degli Studi di Padova Itália Membro Diretoria HCR

Ao longo da minha trajetória na medicina, tive a oportunidade de circular por diversos países e visitar instituições de saúde que são referências globais. Conheci realidades hospitalares na Índia, Alemanha, Itália, Inglaterra, França, Estados Unidos e nos grandes centros do Brasil. Essa bagagem me permite afirmar, sem um pingão de hesitação: a

nossa Nova CTI (Centro de Terapia Intensiva) em Marau é de primeiríssimo mundo. Guardadas as proporções da nossa cidade e do nosso hospital, temos uma estrutura de nível internacional e de altíssimo padrão, capaz de servir de modelo para qualquer instituição de saúde do planeta.

Mas o que torna o Hospital Cristo Redentor uma referência que cruza fronteiras não é apenas a estrutura física da CTI. É o movimento de transformação que está acontecendo em cada centímetro deste hospital. O HCR está investindo fortemente em altíssima tecnologia em todos os setores.

Estamos trazendo o futuro para o presente de Marau:

Diagnóstico de Ponta: Nossa Ressonância Magnética já conta com suporte de Inteligência Artificial e o laboratório dispõe de aparelhos de última geração. Além disso, estamos aguardando a chegada de uma nova Tomografia de 116 canais.

Segurança Absoluta no Coração do Hospital: O Centro de Material e Esterilização (CME),

que considero a engrenagem vital da nossa instituição, recebeu investimentos massivos. Contamos com duas autoclaves gigantes (uma já em operação e outra a caminho), duas lavadoras ultrassônicas de altíssima qualidade e novas secadoras de material cirúrgico.

O resultado prático de todo esse investimento em tecnologia e processos rigorosos está nos números, que falam por si só. Enquanto a taxa de infecção hospitalar esperada e considerada normal pelo mercado gira em torno de 4%, os índices de infecção no Hospital Cristo Redentor são de impressionantes 0,2%. Estamos operando em patamares de excelência dos melhores hospitais do mundo.

Mais que Tecnologia: Uma Família Chamada HCR

Alcançar uma marca tão expressiva não é obra do acaso ou de uma máquina isolada. Isso é o reflexo direto de um trabalho incansável da nossa administração, da diretoria e de cada equipe que dá vida ao hospital. Esse sucesso pertence ao time da sanificação,

do laboratório, da emergência, aos nossos técnicos, enfermeiros, ao pessoal da higienização e à equipe dedicada do CME.

Nós somos um time. Mais do que isso, o Hospital Cristo Redentor é uma grande família. Cuidamos uns dos outros e dos nossos pacientes com o mesmo carinho e respeito que dedicamos àqueles que amamos em nossos lares.

Por isso, afirmo com o coração cheio de orgulho: muito além da CTI de altíssima qualidade e de toda a tecnologia de ponta que estamos implantando, a nossa maior conquista nos últimos anos foi o desenvolvimento e o aprimoramento humano dentro do HCR. As máquinas nos dão precisão, mas é o calor humano, a dedicação e o amor à medicina de cada colaborador que verdadeiramente curam e salvam vidas todos os dias.

A nossa CTI está em pleno funcionamento, pronta para proteger a comunidade de Marau e região com o que há de mais moderno na ciência e de mais acolhedor na alma humana.

Dr. Márcio Mezzomo
CRM 33576

Dr. Mário Augusto Dias Lopes
CRM 38409

(54) 2147-0001 Consultório (54) 3342-9426 Telefone
(54) 99211-5962 WhatsApp @grupodojoelhohcrhc

MOT – Marau Ortopedia e Traumatologia
Rua Bento Gonçalves, 26 – Anexo ao Hospital Cristo Redentor
Marau / RS

MOT
MARAU ORTOPEDIA E TRAUMATOLOGIA

Ortopedia e traumatologia de referência em Marau.
Diagnóstico preciso. Tratamento especializado.

(54) 2147-0001 (54) 3342-9426
(54) 2147-0001 @motmarauhcr

Rua Bento Gonçalves, 26 – Anexo ao Hospital Cristo Redentor
Marau / RS

Empresa: ASSOCIAÇÃO HOSPITALAR BENEFICENTE DE MARAU	Emp.: 9500
CNPJ: 88.417.787/0001-32	IE: ISENTO
Endereço: RUA BENTO GONÇALVES, 10	Fone: (054)3342-9700
Bairro: CENTRO	CEP: 99.150-000
Cidade: MARAU - RS	Período: 01/01/2025 a 31/12/2025
NIRE: 1	Data do NIRE: 01/01/2006
Folha: 00001	

BALANCETE PATRIMONIAL ELABORADO EM 31/12/2025

ATIVO

Contas Contábeis	Saldo Anterior	Débitos	Créditos	Saldo Atual
1 ATIVO	46.998.418,86	289.398.007,02	(281.781.816,72)	54.614.609,16
100 ATIVO CIRCULANTE	19.604.601,18	269.612.736,86	(274.733.405,65)	14.483.932,39
101 ATIVO DISPONIVEL	16.159.827,61	182.073.310,22	(188.036.762,08)	10.196.375,75
102 BENS NUMERARIOS S/RESTRICOES	29.549,96	15.737.205,95	(15.712.951,85)	53.804,06
1001 CAIXA	7.380,50	4.867.979,32	(4.839.126,71)	36.233,11
1085 CAIXA HCR CLINIC	6.463,50	202.091,10	(207.717,40)	837,20
1037 CAIXA HCRGOURMET	4.393,70	518.698,11	(518.456,66)	4.635,15
1082 FASTBAR	31,90	4.782,55	(2.183,25)	2.631,20
73 CAIXA HCR FARMA - FILIAL 02	8.109,26	781.646,20	(783.776,69)	5.978,77
125 CAIXA HCR FARMA - FILIAL 05	3.171,10	469.692,15	(470.460,51)	2.402,74
267 CAIXA HCR FARMA - FILIAL 06	0,00	9.185,90	(8.100,01)	1.085,89
103 BANCOS CONTA MOVIMENTO	1.188.732,06	140.247.812,34	(140.842.920,74)	593.623,66
218 BANCO BRADESCO S/A 161.700-1	1.768,61	19.486,75	(20.563,16)	692,20
152 BANCOS CONTA MOVIMENTO S/RESTRICOES	1.186.963,45	137.820.232,16	(138.414.264,15)	592.931,46
1087 BANCO BRADESCO S/A	0,00	5.745,05	(1.926,41)	3.818,64
1011 BANRISUL CC 26.001985.0-5	5.894,90	26.115.187,32	(25.956.856,54)	164.225,68
1006 BANRISUL S/A CC 19.006085.0-6	40,87	7.267.471,95	(7.267.512,71)	0,11
1009 CAIXA ECONOMICA FEDERAL CC 898	132.676,05	1.928.912,73	(1.849.833,63)	211.755,15
1013 CREDISSIS	35.794,11	22.752.934,80	(22.742.331,13)	46.397,78
118 SICREDI CC 53049-5	1,00	537.719,12	(537.719,12)	1,00
235 SICREDI HCR FARMA FILIAL 02 CC 26007-8	96.482,41	1.343.908,98	(1.367.912,79)	72.478,60
124 SICREDI HCR FARMA II CC 70783-8	12.564,43	1.062.959,14	(1.058.739,11)	16.784,46
1086 SICREDI HCR FARMA III CC 49334-7	0,00	18.942,22	(10.514,02)	8.428,20
1048 SICREDI HCRCLINIC - CC 33316-2	76.640,90	1.120.809,65	(1.160.013,96)	37.436,59
1048 SICREDI SA CC 56157-6	1,00	4.680.750,69	(4.680.750,69)	1,00
234 STONE INSTITUICAO DE PAGAMENTO SA	45.498,42	289.115,83	(303.010,00)	31.604,25
104 APLICACOES LIQUIDEZ IMEDIATA	14.860.273,59	25.530.489,83	(30.948.271,32)	9.442.492,10
168 APLICACOES LIQUIDEZ IMEDIATA S/RESTRICOES	14.617.153,68	23.019.456,02	(30.948.271,32)	6.688.338,38
96 BANCO DO BRASIL SA. APLIC. FINANCEIRA EU	235.228,91	103.857,54	(319.544,20)	19.542,25
107 ABRAÇO HCR (50500-5)	727.106,23	10.360.364,94	(11.018.615,12)	68.856,05
74 BANCO DO BRASIL SA. APLIC. FINANCEIRA CONTA 2366-3	16.649,92	548.583,94	(561.441,72)	3.792,14
67 BANRISUL S.A. APLICAÇÃO FINANCEIRA HCR FARMA FILIAL 02 06.084994.0-2	50.428,22	478.020,06	(509.609,51)	18.838,77
1027 BANRISUL SA. APLICACAO FINANCEIRA HCR GOURMET	16.695,36	7.960,56	0,00	24.655,92
135 BANRISUL SA APLICACAO FINANCEIRA HCR FARMA FILIAL 05 CC 06.092288.0-1	28.965,39	71.315,51	(97.871,43)	2.409,47
76 SICREDI POUPANCA - CONTA 50107-7	3.039,05	6.775,69	0,00	9.814,74
93 SICREDI POUPANCA - CONTA 33316-2	190,87	246,59	0,00	437,46
126 SICREDI APLICACAO 53049-5	8,71	270.040,28	(270.023,68)	25,31
1026 SICREDI APLICACAO - CONTA 56157-6	7.866.895,20	7.815.385,38	(9.148.817,58)	6.533.463,00
139 SICREDI POUPANCA - CONTA 70783-8 FILIAL 05	3.238,74	3.207,67	0,00	6.446,41
261 SICREDI POUPANCA - CONTA 26007-8 FILIAL 02	0,00	57,29	(0,43)	56,86
169 APLICACOES LIQUIDEZ IMEDIATA C/RESTRICOES	243.119,91	2.511.033,81	0,00	2.754.153,72
248 APLICACAO BANCO DO BRASIL - CONTA PRONON ASSISTENCIAL-CAP24 NR 58406-1	243.119,91	2.511.033,81	0,00	2.754.153,72
105 OUTRAS DISPONIBILIDADES	81.272,00	557.802,10	(532.618,17)	106.455,93
1050 CHEQUES A RECEBER/COMPENSAR	58.936,38	509.057,44	(493.227,51)	74.766,31
1051 CHEQUES DEVOLVIDOS A COBRAR	22.335,62	48.744,66	(39.390,66)	31.689,62
110 CREDITOS DE CLIENTES/CONVENIOS	1.229.115,59	53.348.332,34	(53.029.928,68)	1.547.519,25
111 CLIENTES	546.392,05	17.015.529,11	(16.930.673,68)	631.247,48
112 CONVENIOS	1.603.921,80	36.332.803,23	(35.685.106,84)	2.251.618,19
236 BRADESCO SAUDE S/A	0,00	5.137,39	(608,91)	4.528,48
1122 CONVENIO CABERGS	5.383,15	67.696,01	(62.625,30)	10.453,86
1150 CONVENIO CAIXA ECONOMICA FEDERAL	193.074,47	136.510,59	(120.673,51)	208.911,55
1149 CONVENIO CAPASEMU	6.201,97	2.045,59	(1.474,89)	6.772,67
CONVENIO CASSI				

Contas Contábeis	Saldo Anterior	Débitos	Créditos	Saldo Atual
257 CONSTRUÇÃO EM ANDAMENTO - UTI	0,00	315.247,80	(2.999,50)	312.248,30
257.1 UTI	0,00	315.247,80	(2.999,50)	312.248,30
258 BENEFICORIAS EM IMOVEIS DE TERCEIROS	0,00	2.196.574,48	0,00	2.196.574,48
180 BENS MOVEIS	17.027.691,28	8.624.413,95	(73.552,55)	25.578.552,68
182 BENS MOVEIS	17.027.691,28	8.624.413,95	(73.552,55)	25.578.552,68
1805 EQUIPAMENTOS HOSPITALARES	11.994.216,09	7.177.715,82	(44.488,33)	19.127.443,58
1805.1 EQUIPAMENTOS 01	11.964.230,09	7.039.760,92	(44.488,33)	18.959.502,68
1805.1805 EQUIPAMENTOS	29.986,00	137.954,90	0,00	167.940,90
1807 EQUIPAMENTOS DE INFORMATICA	311.968,00	459.787,53	(7.790,00)	763.965,53
1809 LOUCARIA E CUTEIARIA	15.909,65	0,00	0,00	15.909,65
1811 MOVEIS E UTENSILIOS	4.194.257,29	966.910,60	(21.274,22)	5.139.893,67
1815 VEICULOS	60.000,00	0,00	0,00	60.000,00
1823 USINA FOTOVOLTAICA	451.340,25	20.000,00	0,00	471.340,25
5 DEPRECIACAO ACUMULADA	(13.152.569,58)	47.147,71	(456.459,02)	(13.561.880,89)
6 DEPRECIACAO ACUMULADA	(13.152.569,58)	47.147,71	(456.459,02)	(13.561.880,89)
1802 D.A.S/CONSTRUCOES	(4.166.186,03)	550,78	(3.634,50)	(4.169.269,75)
1806 D.A.S/EQUIPAMENTOS HOSPITALARES	(8.855.052,03)	38.026,75	(155.074,25)	(8.972.099,53)
1808 D.A.S/EQUIPAMENTOS DE INFORMATICA	(213.340,64)	773,17	(161.228,46)	(373.795,93)
1812 D.A.S/MOVEIS E UTENSILIOS	(1.769.929,99)	10.797,01	(52.764,16)	(1.811.897,14)
1810 D.A.S/LOUCARIA E CUTEIARIA	(4.408,25)	0,00	0,00	(4.408,25)
1816 D.A.S/VEICULOS	(23.868,49)	0,00	(12.000,01)	(35.868,50)
1824 D.A.S/USINA FOTOVOLTAICA	(119.784,15)	0,00	(71.757,64)	(191.541,79)
164 INTANGIVEIS	71.390,90	0,00	(21.224,01)	50.166,89
195 INTANGIVEIS	71.390,90	0,00	(21.224,01)	50.166,89
190 FUNDO DE COMERCIO HOSPITAL PROVIDENCIA LTDA.	1.183.283,45	0,00	0,00	1.183.283,45
191 AMORTIZACAO FUNDO DE COMERCIO HOSPITAL PROVIDENCIA LTDA.	(1.183.283,45)	0,00	0,00	(1.183.283,45)
239 REGISTRO EM ANDAMENTO DE MARCAS E PATENTES	1.400,00	0,00	0,00	1.400,00
1813 SOFTWARE E PROGRAMAS	118.214,02	0,00	0,00	118.214,02
1814 D.A.S/SOFTWARE E PROGRAMAS	(48.223,12)	0,00	(21.224,01)	(69.447,13)

Presidente: ADELAIR CONFORTIN CPF: 25.145.454-50-4
 Diretor: MARCELO BORGHETTI RG: 1082367527/SSP-RS CPF: 817.458.180-49
 CONTADORIA: SILVANE ZANIN CPF: 735.056.090-72 CRC: 185073081/04-RS RG: 1061136923/SSP-RS

Empresa: ASSOCIAÇÃO HOSPITALAR BENEFICENTE DE MARAU	Emp.: 9500
CNPJ: 88.417.787/0001-32	IE: ISENTO
Endereço: RUA BENTO GONÇALVES, 10	Fone: (054)3342-9700
Bairro: CENTRO	CEP: 99.150-000
Cidade: MARAU - RS	Período: 01/01/2025 a 31/12/2025
NIRE: 1	Data do NIRE: 01/01/2006
Folha: 00004	

BALANCETE PATRIMONIAL ELABORADO EM 31/12/2025

PASSIVO

Contas Contábeis	Saldo Anterior	Débitos	Créditos	Saldo Atual
2 PASSIVO	46.998.418,86	(186.066.249,87)	193.682.440,17	54.614.609,16
200 PASSIVO CIRCULANTE	5.389.295,65	(68.939.548,49)	71.763.686,81	8.213.433,97
201 DEBITOS DE FUNCIONAMENTO	2.978.067,55	(42.130.235,85)	43.927.783,72	4.775.615,42
202 FORNECEDORES NACIONAIS	2.902.270,63	(41.332.567,23)	42.891.403,30	4.461.106,70
2000 FORNECEDORES DIVERSOS	2.902.270,63	(41.332.567,23)	42.891.403,30	4.461.106,70
223 ADIANTAMENTOS DE CLIENTES	75.796,92	(797.668,62)	1.036.380,42	314.508,72
85 ADIANTAMENTO DE CLIENTES	3.132,33	(120.782,35)	118.182,52	532,50
224 ADIANTAMENTO DE CLIENTES	72.664,59	(676.886,27)	701.354,76	97.133,08
224.1 PRONTOCLINICA	55.358,36	(163.815,96)	109.254,77	797,17
224.3 BRF	17.306,23	(502.821,62)	581.851,30	96.335,91
263 ADIANTAMENTO DE ALUGUEIS	0,00	0,00	216.843,14	216.843,14
210 EMPRESTIMOS E FINANCIAMENTOS	56.530,23	(491.687,22)	966.961,15	531.804,16
211 FINANCIAMENTO CAPITAL DE GIRO	56.530,23	(161.445,72)	636.719,65	531.804,16
2099 CREDIPLAN S/CREADOR	0,00	(10.104,98)	45.093,41	34.988,43
2103 BANSICREDI-CREATOR	0,00	(32.189,42)	34.913,10	2.723,68
2119 FINEP - SICREDI CP	0,00	0,00	451.605,00	451.605,00
138 BANCO DO BRASIL SA. OUROCARD	48.250,18	(110.128,06)	104.364,93	42.487,05
220 OBRIGACOES E ENCARGOS TRABALHISTAS	2.240.116,16	(24.938.504,95)	25.337.281,62	2.638.892,83
221 OBRIGACOES SOCIAIS	2.240.116,16	(24.938.504,95)	25.337.281,62	2.638.892,83
2201 ORDENADOS A PAGAR	677.870,38	(16.993.330,82)	17.121.044,28	805.583,84
2203 PROVISAO DE FERIAS E ENCARGOS A PAGAR	1.197.294,00	(1.415.859,20)	1.806.415,41	1.387.850,21
2206 I.N.S.S. A RECOLHER	76.143,37	(1.411.657,90)	1.426.731,32	91.216,79
2207 I.N.S.S. A RECOLHER PARA PESSOAS JURIDICAS	1.111,35	(35.080,39)	38.912,66	4.943,62
2315 FUNRURAL A RECOLHER	58,25	(562,12)	582,25	78,38
2208 F.G.T.S. A RECOLHER	132.098,12	(1.329.844,02)	1.344.481,88	146.735,98
2300 CONTRIBUICAO SINDICAL A RECOLHER	2.476,33	(43.520,65)	43.692,39	2.648,07
2301 I.R.R.F. A RECOLHER S/FOLHA PAGAMENTO E AUTONOMOS	145.055,91	(727.336,52)	744.913,80	162.633,19
2218 EMPRESTIMOS CONSIGNADOS A PAGAR	3.527,49	(42.826,59)	40.258,34	959,24
2021 ECONSIGNADO	0,00	(113.333,28)	149.576,79	36.243,51
230 OBRIGACOES TRIBUTARIAS	96.081,71	(1.317.548,69)	1.331.660,32	110.193,34
231 TRIBUTOS A RECOLHER	96.081,71	(1.317.548,69)	1.331.660,32	110.193,34
2302 CSRF A RECOLHER	43.106,87	(449.013,56)	462.606,86	56.700,17
2304 I.R.R.F. A RECOLHER S/PESSOAS JURIDICAS	11.242,38	(144.690,87)	143.613,23	10.164,74
2305 ISS A RECOLHER	241,06	(14.666,33)	15.265,	

2151	CONVÊNIO NR. 0757896/2011	106.659,53	0,00	0,00	106.659,53
2152	CONVÊNIO Nº 34475/2011	107.534,92	0,00	0,00	107.534,92
2153	CONVÊNIO CONSULTA POPULAR 05/2014	786.313,10	0,00	0,00	786.313,10
50	CONVÊNIO 851748 CAIXA ECONOMICA FEDERAL	300.000,00	0,00	0,00	300.000,00
206	CONVÊNIO 898989/2020 CAIXA ECONOMICA FEDERAL	238.110,63	0,00	0,00	238.110,63
270	PATRIMONIO LIQUIDO	24.064.954,98	(108.118.308,86)	111.355.245,43	27.301.891,55
271	PATRIMONIO SOCIAL	22.350.000,00	0,00	0,00	22.350.000,00
272	PATRIMONIO SOCIAL	22.350.000,00	0,00	0,00	22.350.000,00
2700	PATRIMONIO SOCIAL REGISTRADO	22.350.000,00	0,00	0,00	22.350.000,00
290	RESULTADOS ACUMULADOS	1.714.954,98	(108.118.308,86)	111.355.245,43	4.951.891,55
2805	SUPERAVIT/DEFICIT ACUMULADOS	1.714.954,98	(14.791,91)	3.251.728,48	4.951.891,55

Presidente: ADELAR CONFORTIN
CPF: 251.464.520-04

Diretor: MARCELO BORGHETTI
RG: 1080387527/SSP-RS
CPF: 817.458.180-49

CONTADORIA: SILVANE ZANIN
CPF: 735.056.090-72
CIRC: RS07306104 R/S
RG: 1061136923/SSP-RS

Empresa:	ASSOCIACAO HOSPITALAR BENEFICENTE DE MARAU	Emp.:	9500
CNPJ:	88.417.787/0001-32	IE:	ISENTO
Endereço:	RUA BENTO GONÇALVES, 10	Fone:	(054)3342-9700
Bairro:	CENTRO	CEP:	99.150-000
Cidade:	MARAU - RS	Período:	01/01/2025 a 31/12/2025
NIRE:	1	Data do NIRE:	01/01/2006
Folha:	00007		

DEMONSTRAÇÃO DO RESULTADO DO EXERCÍCIO DE 01/01/2025 A 31/12/2025

DEMONSTRAÇÃO DO RESULTADO

Contas Contábeis	Saldo Anterior	Débitos	Créditos	Saldo Atual
109	0,00	0,00	742,00	742,00
260	0,00	0,00	73.679,00	73.679,00
167	0,00	0,00	7.979,80	7.979,80
312	0,00	0,00	2.633.410,14	2.633.410,14
3120	0,00	0,00	848.339,56	848.339,56
3123	0,00	0,00	1.785.070,58	1.785.070,58
313	0,00	0,00	3.166.551,33	3.166.551,33
3130	0,00	0,00	1.455.042,99	1.455.042,99
3133	0,00	0,00	1.711.508,34	1.711.508,34
315	0,00	0,00	775.609,79	775.609,79
3150	0,00	0,00	279.483,81	279.483,81
3153	0,00	0,00	496.125,98	496.125,98
317	0,00	0,00	1.971.727,94	1.971.727,94
3170	0,00	0,00	783.528,81	783.528,81
3173	0,00	0,00	1.188.199,13	1.188.199,13
318	0,00	0,00	2.370.347,61	2.370.347,61
3180	0,00	0,00	1.073.846,75	1.073.846,75
3183	0,00	0,00	1.296.500,86	1.296.500,86
330	0,00	(117.749,55)	1.722.404,61	1.604.655,06
3303	0,00	(116.719,55)	1.457.034,16	1.340.314,61
3305	0,00	(1.030,00)	265.370,45	264.340,45
360	0,00	(2.095.349,95)	18.551,47	(2.076.798,48)
361	0,00	(103.876,68)	0,00	(103.876,68)
364	0,00	(103.876,68)	0,00	(103.876,68)
3600	0,00	(7.058,00)	0,00	(7.058,00)
3611	0,00	(96.818,68)	0,00	(96.818,68)
362	0,00	(270.049,48)	18.551,47	(251.498,01)
363	0,00	(270.049,48)	18.551,47	(251.498,01)
3620	0,00	(97.622,46)	0,00	(97.622,46)
3622	0,00	(3.249,49)	1.573,29	(1.676,20)
3623	0,00	(1.746,46)	13.427,34	11.680,88
3625	0,00	(55.415,13)	2.026,63	(53.388,50)
3626	0,00	(40.761,65)	0,00	(40.761,65)
3627	0,00	(70.875,19)	1.524,21	(69.350,98)
3624	0,00	(379,10)	0,00	(379,10)
371	0,00	(1.721.423,79)	0,00	(1.721.423,79)
372	0,00	(1.721.423,79)	0,00	(1.721.423,79)
3702	0,00	(1.472.029,12)	0,00	(1.472.029,12)
55	0,00	(249.394,67)	0,00	(249.394,67)
75	0,00	(17.055,70)	0,00	(17.055,70)
52	0,00	(17.055,70)	0,00	(17.055,70)
53	0,00	(17.055,70)	0,00	(17.055,70)
69	0,00	(14.212.794,06)	10.450.865,79	(3.761.928,27)
58	0,00	(14.212.794,06)	10.450.865,79	(3.761.928,27)
59	0,00	(3.666.610,53)	55.800,85	(3.610.809,68)
62	0,00	(10.033.264,11)	0,00	(10.033.264,11)
63	0,00	0,00	10.285.699,04	10.285.699,04
70	0,00	0,00	97.591,55	97.591,55
81	0,00	(4.020,00)	0,00	(4.020,00)
84	0,00	0,00	11.774,35	11.774,35
Contas Contábeis	Saldo Anterior	Débitos	Créditos	Saldo Atual
26	0,00	(55.765,42)	0,00	(55.765,42)
146	0,00	(453.134,00)	0,00	(453.134,00)
400	0,00	(57.767.475,71)	18.273.156,54	(39.494.319,17)
401	0,00	(6.491.662,97)	22.611,52	(6.469.051,45)
402	0,00	(6.491.662,97)	22.611,52	(6.469.051,45)
4000	0,00	(3.897.500,25)	10.095,11	(3.887.405,14)
4001	0,00	(329.139,80)	6.173,47	(322.966,33)
4002	0,00	(448.851,04)	5.437,47	(443.413,57)
4004	0,00	(330.915,83)	905,47	(330.010,36)
4005	0,00	(1.485.256,05)	0,00	(1.485.256,05)
410	0,00	(1.827.431,82)	5.551,78	(1.821.880,04)
411	0,00	(1.261.447,99)	4.955,78	(1.256.492,21)
4100	0,00	(752.498,90)	1.319,16	(751.179,74)
4101	0,00	(64.302,12)	2.663,07	(61.639,05)
4102	0,00	(92.863,47)	973,55	(91.889,92)
4104	0,00	(61.870,05)	0,00	(61.870,05)
4105	0,00	(289.913,45)	0,00	(289.913,45)
412	0,00	(565.983,83)	596,00	(565.387,83)
4106	0,00	(290.403,35)	0,00	(290.403,35)
4108	0,00	(57.467,20)	596,00	(56.871,20)
4107	0,00	(218.113,28)	0,00	(218.113,28)
420	0,00	(3.036.492,38)	10.042,66	(3.026.449,72)
421	0,00	(2.356.698,62)	10.042,66	(2.346.655,96)
4200	0,00	(1.397.963,15)	1.703,77	(1.396.259,38)
4201	0,00	(136.251,11)	8.143,02	(128.108,09)
4202	0,00	(171.248,80)	195,87	(171.052,93)
4204	0,00	(137.601,72)	0,00	(137.601,72)
4205	0,00	(513.633,84)	0,00	(513.633,84)
422	0,00	(679.793,76)	0,00	(679.793,76)
4211	0,00	(268.025,11)	0,00	(268.025,11)
4212	0,00	(164.963,79)	0,00	(164.963,79)
4213	0,00	(246.804,86)	0,00	(246.804,86)
430	0,00	(2.674.274,76)	533.792,37	(2.140.482,39)

431	CUSTOS COM PESSOAL	0,00	(1.068.368,23)	10.825,11	(1.057.543,12)
4300	ORDENADOS	0,00	(634.813,78)	3.006,01	(631.807,77)
4301	13. SALARIO	0,00	(69.106,86)	6.183,84	(62.923,02)
4302	FÉRIAS	0,00	(96.637,64)	1.295,77	(95.341,87)
4304	ENCARGOS F.G.T.S.	0,00	(63.033,21)	339,49	(62.693,72)
4305	ENCARGOS I.N.S.S.(FILANTROPIA)	0,00	(204.776,74)	0,00	(204.776,74)
432	OUTROS CUSTOS NUTRICAÇÃO E DIETÉTICA	0,00	(1.605.906,53)	522.967,26	(1.082.939,27)
4310	E.I.-GENEROS ALIMENTICIOS	0,00	(463.465,34)	0,00	(463.465,34)
4312	COMPRAS GENEROS ALIMENTICIOS	0,00	(974.529,81)	67.152,85	(907.376,96)
4313	COMPRAS MATERIAL DE CONSUMO	0,00	(153.292,75)	1.520,00	(151.772,75)
4314	CONSERVAÇÃO DE BENS MOVEIS	0,00	(6.238,72)	0,00	(6.238,72)
4315	CUSTOS DIVERSOS	0,00	(8.379,91)	0,00	(8.379,91)
4320	E.F.-GENEROS ALIMENTICIOS	0,00	0,00	454.294,41	454.294,41
440	CUSTOS COM HIGIENIZAÇÃO E LAVANDERIA	0,00	(3.068.785,07)	1.375.039,07	(1.693.746,00)
441	CUSTOS COM PESSOAL HIGIENIZAÇÃO	0,00	(1.156.955,84)	13.279,56	(1.143.676,28)
4400	ORDENADOS	0,00	(703.207,50)	10.500,71	(692.706,79)
4401	13. SALARIO	0,00	(70.349,55)	824,88	(69.524,67)
4402	FÉRIAS	0,00	(97.550,85)	1.489,30	(96.061,55)
4404	ENCARGOS F.G.T.S.	0,00	(61.189,51)	464,67	(60.724,84)
4405	ENCARGOS I.N.S.S.(FILANTROPIA)	0,00	(224.658,43)	0,00	(224.658,43)
442	CUSTOS COM PESSOAL LAVANDERIA	0,00	(136.395,18)	381,80	(136.013,38)
4410	ORDENADOS	0,00	(83.669,62)	381,78	(83.287,84)
4413	13. SALARIO	0,00	(8.027,20)	0,02	(8.027,18)
4412	FÉRIAS	0,00	(10.884,40)	0,00	(10.884,40)
4414	ENCARGOS F.G.T.S.	0,00	(6.662,85)	0,00	(6.662,85)
4415	ENCARGOS I.N.S.S.(FILANTROPIA)	0,00	(27.151,11)	0,00	(27.151,11)
443	OUTROS CUSTOS HIGIENIZAÇÃO E LAVANDERIA	0,00	(1.775.434,05)	1.361.377,71	(414.056,34)
4420	E.I.-MATERIAL DE LIMPEZA	0,00	(1.364.215,09)	0,00	(1.364.215,09)
4421	COMPRAS MATERIAL DE LIMPEZA	0,00	(406.168,22)	0,00	(406.168,22)
4422	CONSERVAÇÃO BENS MOVEIS	0,00	(5.050,74)	0,00	(5.050,74)
4430	E.F.-MATERIAL DE LIMPEZA E HOTELARIA	0,00	0,00	1.361.377,71	1.361.377,71
450	CUSTOS COM FARMACIA	0,00	(18.224.876,32)	8.066.288,91	(10.158.587,41)
451	CUSTOS COM PESSOAL	0,00	(1.379.735,69)	6.480,34	(1.373.255,35)
4500	ORDENADOS	0,00	(840.200,07)	1.288,32	(838.911,75)
4501	13. SALARIO	0,00	(85.306,99)	3.157,44	(82.149,55)
4502	FÉRIAS	0,00	(115.441,53)	2.034,58	(113.406,95)
4504	ENCARGOS F.G.T.S.	0,00	(70.036,75)	0,00	(70.036,75)
4505	ENCARGOS I.N.S.S.(FILANTROPIA)	0,00	(268.750,35)	0,00	(268.750,35)
452	OUTROS CUSTOS FARMACIA	0,00	(16.845.140,63)	8.059.808,57	(8.785.332,06)
4510	E.I.-MEDICAMENTOS E MAT.CIRURGICO	0,00	(7.750.927,29)	0,00	(7.750.927,29)
4514	COMPRAS DE MATERIAL DE ORTESE E PROTESE	0,00	(3.596.175,		

Contas Contábeis	Saldo Anterior	Débitos	Créditos	Saldo Atual
5004 OUTRAS RECEITAS FINANCEIRAS	0,00	0,00	16.623,16	16.623,16
5007 DESCONTOS OBTIDOS - FILIAIS	0,00	0,00	10,62	10,62
5008 GANHO COM VARIAÇÃO CAMBIAL	0,00	0,00	42.677,87	42.677,87
511 OUTRAS RECEITAS OPERACIONAIS	0,00	(44,79)	86.339,08	86.294,29
5100 RECEITAS COM TAXA DE UTILIZAÇÃO DE SALA	0,00	(44,79)	78.857,72	78.812,93
5124 RECEITA COM ENERGIA SOLAR	0,00	0,00	7.481,36	7.481,36
600 DESPESAS ADMINISTRATIVAS	0,00	(10.974.699,39)	873.865,68	(10.100.833,71)
601 DESPESAS COM PESSOAL ADMINISTRATIVO	0,00	(2.903.945,80)	25.176,74	(2.878.769,06)
602 DESPESAS COM PESSOAL ADMINISTRATIVO	0,00	(2.903.945,80)	25.176,74	(2.878.769,06)
6001 ORDENADOS	0,00	(1.656.564,85)	2.318,83	(1.654.246,02)
6002 13. SALARIO	0,00	(169.358,94)	5.042,78	(164.316,16)
6003 FERIAS	0,00	(225.637,27)	5.107,87	(220.529,40)
6020 ENCARGOS COM F.G.T.S.	0,00	(179.026,19)	1.542,81	(177.483,38)
6021 ENCARGOS COM I.N.S.S. (FILANTROPIA)	0,00	(546.061,02)	11.164,45	(534.896,57)
6004 INDENIZ. TRABALHISTAS/AV. PREVIO	0,00	(121.297,53)	0,00	(121.297,53)
6006 DESPESAS COM VALE TRANSPORTE	0,00	(6.000,00)	0,00	(6.000,00)
610 DESPESAS ADMINISTRATIVAS	0,00	(4.659.595,92)	31.776,51	(4.627.819,41)
615 DESPESAS ADMINISTRATIVAS	0,00	(4.659.595,92)	31.776,51	(4.627.819,41)
6101 ASSINATURA DE JORNAIS E REVISTAS	0,00	(8.688,54)	0,00	(8.688,54)
6100 PROPAGANDAS E PUBLICIDADES	0,00	(228.555,36)	0,00	(228.555,36)
6102 DESPESAS COM VIAGENS	0,00	(100.031,34)	710,02	(99.321,32)
6103 DESPESAS COM VEICULOS	0,00	(8.880,99)	250,00	(8.630,99)
6111 CONSERVACAO DE BENS MOVEIS	0,00	(391.881,21)	0,00	(391.881,21)
6112 CONSERVACAO DE BENS IMOVEIS	0,00	(627.953,11)	12.382,40	(615.570,71)
6113 SEGUROS	0,00	(25.869,04)	40,61	(25.828,43)
6114 DESP. C.PROCESSAMENTO DE DADOS	0,00	(620.696,51)	908,18	(619.788,33)
6115 DESPESAS CARTÓRIO/TABELIONATO	0,00	(4.777,35)	0,00	(4.777,35)
6116 HONORARIOS PROFISSIONAIS E TERCEIROS	0,00	(225.386,65)	0,00	(225.386,65)
6117 MATERIAL DE EXPEDIENTE	0,00	(222.255,02)	700,00	(221.555,02)
6118 DESPESA CORREIO	0,00	(7.579,95)	0,00	(7.579,95)
6104 FRETES E CARRETOS	0,00	(61.759,76)	0,00	(61.759,76)
6119 DESPESAS GERAIS	0,00	(50.552,87)	0,00	(50.552,87)
6120 DEPRECIACOES	0,00	(322.593,83)	12,05	(322.581,78)
6122 DESPESA COM COMBUSTIVEL	0,00	(57.865,64)	0,00	(57.865,64)
6121 LOCAÇÃO COPIADORA	0,00	(82.915,54)	0,00	(82.915,54)
6123 DESPESA COM ASSESSORIA CONTÁBIL/SEGURANÇA/EMPRESARIAL	0,00	(758.403,42)	303,25	(758.100,17)
6125 DESPESAS COM SAMU	0,00	(21.743,93)	470,00	(21.273,93)
6126 DESPESAS DA CAMPANHA EU ABRAÇO O HCR	0,00	(117.430,14)	0,00	(117.430,14)
6124 OUTROS BENEFICIOS COLABORADORES	0,00	(201.785,35)	0,00	(201.785,35)
6105 ALUGUEIS E CONDOMINIOS	0,00	(151.452,32)	16.000,00	(135.452,32)
242 DESPESA COM TAXI	0,00	(61.613,69)	0,00	(61.613,69)
6110 MANUTENCAO DE ELEVADORES	0,00	(106.736,64)	0,00	(106.736,64)
6109 DESPESAS COM GAS COZINHA	0,00	(88.513,00)	0,00	(88.513,00)
65 BENS DE PEQUENO VALOR	0,00	(57.739,68)	0,00	(57.739,68)
249 DESPESAS COM EVENTOS	0,00	(45.935,04)	0,00	(45.935,04)
620 OUTRAS DESPESAS ADMINISTRATIVAS	0,00	(3.411.157,67)	816.912,43	(2.594.245,24)
621 INDENIZACOES	0,00	(3.336.799,54)	816.912,43	(2.519.887,11)
6200 INDENIZACOES	0,00	(108.224,72)	2.511,00	(105.713,72)
6202 PROVISAO PARA PERDAS COM CRÉDITOS DE LIQUIDAÇÃO DUVIDOSA	0,00	(414.148,16)	0,00	(414.148,16)
6203 PROVISAO PARA PERDAS COM AÇÕES CÍVEIS E TRABALHISTAS	0,00	(2.814.426,66)	814.401,43	(2.000.025,23)
625 PERDAS COM CLIENTES INCOBRAVEIS	0,00	(74.358,13)	0,00	(74.358,13)
6201 PERDAS COM CLIENTES/CHEQUES INCOBRAVEIS	0,00	(74.358,13)	0,00	(74.358,13)
630 DESPESAS TRIBUTARIAS E SOCIAIS	0,00	(109.154,49)	85,79	(109.068,70)
631 TAXAS E TRIBUTOS	0,00	(109.154,49)	85,79	(109.068,70)
632 TAXAS E TRIBUTOS	0,00	(109.154,49)	85,79	(109.068,70)
6300 ALVARAS DE SAUDE, IPTU, LICENCAS, TAXAS DIVERSA E IMPOSTOS DIVERSOS	0,00	(59.687,41)	85,52	(59.601,89)
6302 ENTIDADES SOCIAIS	0,00	(45.211,00)	0,00	(45.211,00)
6303 MULTAS	0,00	(4.256,08)	0,27	(4.255,81)

Contas Contábeis Saldo Anterior Débitos Créditos Saldo Atual

Diretor: MARCELO BORGHETTI
RG: 1060387527/SSP RS
CPF: 817.458.180-49



RELATÓRIO DOS AUDITORES INDEPENDENTES SOBRE AS DEMONSTRAÇÕES CONTÁBEIS

À
Diretoria da
ASSOCIAÇÃO HOSPITALAR BENEFICENTE DE MARAU
Marau – RS

1. OPINIÃO

Examinamos as demonstrações contábeis da ASSOCIAÇÃO HOSPITALAR BENEFICENTE DE MARAU, CNPJ 88.417.787/0001-32, que compreendem o Balanço Patrimonial em 31 de dezembro de 2025 e as respectivas demonstrações do Resultado, das Mutações do Patrimônio Líquido e dos Fluxos de Caixa para o exercício findo naquela data, assim como o resumo das principais práticas contábeis e demais notas explicativas.

Em nossa opinião, as demonstrações contábeis anteriormente referidas apresentam adequadamente, em todos os aspectos relevantes, a posição patrimonial e financeira da ASSOCIAÇÃO HOSPITALAR BENEFICENTE DE MARAU em 31 de dezembro de 2025, o desempenho de suas operações e os seus fluxos de caixa para o exercício findo naquela data, de acordo com as práticas contábeis adotadas no Brasil.

2. BASE PARA A OPINIÃO

Nossa auditoria foi conduzida de acordo com as normas brasileiras e internacionais de auditoria. Nossas responsabilidades, em conformidade com tais normas, estão descritas na seção a seguir intitulada "RESPONSABILIDADES DO AUDITOR PELA AUDITORIA DAS DEMONSTRAÇÕES CONTÁBEIS". Somos independentes em relação à Entidade, de acordo com os princípios éticos relevantes previstos no Código de Ética Profissional e nas Normas Profissionais emitidas pelo Conselho Federal de Contabilidade, e cumprimos com as demais responsabilidades éticas, de acordo com essas normas. Acreditamos que a evidência de auditoria obtida é suficiente e apropriada para fundamentar nossa opinião.

3. OUTRAS INFORMAÇÕES QUE ACOMPANHAM AS DEMONSTRAÇÕES CONTÁBEIS E O RELATÓRIO DO AUDITOR

A administração da Entidade é responsável por outras informações que compreendem o Relatório da Administração. Nossa opinião sobre as demonstrações contábeis não abrange o Relatório da Administração e não expressamos qualquer forma de conclusão de auditoria sobre esse relatório.

Em conexão com a auditoria das demonstrações contábeis, nossa responsabilidade é a de ler o Relatório da Administração e, ao fazê-lo, considerar se esse relatório está, de forma relevante, inconsistente com as demonstrações contábeis ou com nosso conhecimento obtido na auditoria ou, de outra forma, aparenta estar distorcido de forma relevante. Se, com base no trabalho realizado, concluirmos que há uma distorção relevante no Relatório da Administração somos requeridos a comunicar esse fato. Não temos nada a relatar a este respeito.

4. RESPONSABILIDADES DA ADMINISTRAÇÃO PELAS DEMONSTRAÇÕES CONTÁBEIS

A administração da Entidade é responsável pela elaboração e adequada apresentação das demonstrações contábeis de acordo com as práticas contábeis adotadas no Brasil e pelos controles internos que ela determinou como necessários para permitir a elaboração de demonstrações contábeis livres de distorção relevante, independentemente se causada por fraude ou erro.



Na elaboração das demonstrações contábeis, a administração é responsável pela avaliação da capacidade de a Entidade continuar operando, divulgando, quando aplicável, os assuntos relacionados com a sua continuidade operacional e o uso dessa base contábil na elaboração das demonstrações contábeis, a não ser que a administração pretenda liquidar a Entidade ou cessar suas operações, ou não tenha nenhuma alternativa realista para evitar o encerramento das operações.

Os responsáveis pela administração da Entidade são aqueles com responsabilidade pela supervisão do processo de elaboração das demonstrações contábeis.

5. RESPONSABILIDADES DO AUDITOR PELA AUDITORIA DAS DEMONSTRAÇÕES CONTÁBEIS

Nossos trabalhos visam obter segurança razoável de que as demonstrações contábeis, tomadas em conjunto, estão livres de distorção relevante, independentemente se causada por fraude ou erro e, assim, emitir relatório de auditoria contendo nossa opinião. Segurança razoável é um alto nível de segurança, mas não uma garantia de que uma auditoria realizada de acordo com as normas brasileiras e internacionais de auditoria sempre detectarão as eventuais distorções relevantes existentes. As distorções podem ser decorrentes de fraude ou erro e são consideradas relevantes quando, individualmente ou em conjunto, possam influenciar, dentro de uma perspectiva razoável, as decisões econômicas dos usuários tomadas com base nas referidas demonstrações contábeis.

Como parte de uma auditoria realizada de acordo com as normas brasileiras e internacionais de auditoria, exercemos julgamento profissional, e mantemos ceticismo profissional ao longo da auditoria. Além disso:

- a) Avaliamos a apresentação geral, a estrutura e o conteúdo das demonstrações contábeis, inclusive as divulgações e se as demonstrações contábeis representam as correspondentes transações e os eventos de maneira compatível com o objetivo de apresentação adequada.
- b) Comunicamo-nos com os responsáveis pela administração a respeito, entre outros aspectos, do alcance planejado, da época da auditoria, inclusive as eventuais deficiências significativas nos controles internos que identificamos durante nossos trabalhos.
- c) Identificamos e avaliamos os riscos de distorção relevante, independentemente se causada por fraude ou erro, planejamos e executamos procedimentos de auditoria em resposta a tais riscos, bem como obtemos evidência de auditoria apropriada e suficiente para fundamentar nossa opinião. O risco de não detecção de distorção relevante resultante de fraude é maior do que o proveniente de erro, já que a fraude pode envolver o ato de burlar os controles internos, conluio, falsificação, omissão ou representações falsas intencionais.
- d) Obtemos entendimento dos controles internos relevantes para a auditoria para planejarmos procedimentos de auditoria apropriados nas circunstâncias, mas não com o objetivo de expressarmos opinião sobre a eficácia dos controles internos da Entidade.
- e) Avaliamos a adequação das políticas contábeis utilizadas e a razoabilidade das estimativas contábeis e respectivas divulgações feitas pela administração.
- f) Concluimos sobre a adequação do uso, pela administração, da base contábil de continuidade operacional e, com base nas evidências de auditoria obtidas, se existe uma incerteza significativa em relação a eventos ou circunstâncias que possa causar dúvida significativa em relação à capacidade de continuidade operacional da Entidade. Se concluirmos que existe uma incerteza significativa, devemos chamar atenção em nosso relatório de auditoria para as respectivas divulgações nas demonstrações contábeis ou incluir modificação em nossa opinião, se as divulgações forem inadequadas. Nossas conclusões estão fundamentadas nas evidências de auditoria obtidas até a data de nosso relatório. Todavia, eventos ou condições futuras podem levar a Entidade a não mais se manter em continuidade operacional.
- g) Avaliamos a apresentação geral, a estrutura e o conteúdo das demonstrações contábeis, inclusive as divulgações e se as demonstrações contábeis representam as correspondentes transações e os eventos de maneira compatível com o objetivo de apresentação adequada.

Comunicamo-nos com os responsáveis pela administração a respeito, entre outros aspectos, do alcance planejado, da época da auditoria e das constatações significativas de auditoria, inclusive as eventuais deficiências significativas nos controles internos que identificamos durante nossos trabalhos.

Fornecemos também aos responsáveis pela administração declaração de que cumprimos com as exigências éticas relevantes, incluindo os requisitos aplicáveis de independência, e comunicamos todos os eventuais relacionamentos ou assuntos que poderiam afetar consideravelmente nossa independência, incluindo, quando aplicável, as respectivas salvaguardas.

6. OUTROS ASSUNTOS

Auditoria dos valores correspondentes ao exercício anterior – Os valores correspondentes ao exercício findo em 31 de dezembro de 2024, apresentados para fins de comparação, foram auditados por nós, conforme relatório datado de 5 de abril de 2025, o qual não conteve qualquer modificação.

Porto Alegre, 8 de junho de 2026

TSA AUDITORES ASSOCIADOS SOCIEDADE SIMPLES
CRC RS-004240/O-1 – CVM 13242
Nilton Antonio Tiellet Borges
Contador CRC RS-015233/O-8

V - PARECER DO CONSELHO DELIBERATIVO

Na qualidade de membros do Conselho Deliberativo da Associação Hospitalar Beneficente de Marau, com sede na Av. Bento Gonçalves, 10, Centro, na Cidade de Marau-RS, e no uso das atribuições do Estatuto Social, conforme artigo 14, examinamos o Balanço Patrimonial e a Demonstração do Resultado do Exercício findo em 31 de dezembro de 2025. Encontrando tudo em conformidade, razão pela qual aprovamos.

Marau-RS, 30 de abril de 2026.

ANTONIO ROSO:11905573049
Assinado de forma digital por ANTONIO ROSO:11905573049
Dados: 2026.06.12 10:43:40 -03'00'

Antônio Roso

CPF 119.055.730-49

CONSTANTE CAETANO FUGA:12419478053
Assinado de forma digital por CONSTANTE CAETANO FUGA:12419478053
Dados: 2026.06.16 14:43:10 -03'00'

Constante Caetano Fuga

CPF 124.194.780-53

CLODOALDO ANDREIS:23410302034
Assinado de forma digital por CLODOALDO ANDREIS:23410302034
Dados: 2026.06.18 15:00:54 -03'00'

Clodoaldo Andreis

CPF 234.103.020-34

ODILON MARAFON CUCCHI:30414695020
Assinado de forma digital por ODILON MARAFON CUCCHI:30414695020
Dados: 2026.06.18 14:41:25 -03'00'

Odilon Marafon Cucchi

CPF 304.146.950-20

CLAIRTON TADEU BIDTINGER DA SILVA:595928770
Assinado de forma digital por CLAIRTON TADEU BIDTINGER DA SILVA:595928770
Dados: 2026.06.16 15:16:12 -03'00'

Clairton Taáeu Bidtinger da Silva

CPF 595.928.770-68

JOAQUIM LUIZ DE MELLO FLORES:00388858087
Assinado de forma digital por JOAQUIM LUIZ DE MELLO FLORES:00388858087
Dados: 2026.06.17 14:47:30 -03'00'

Joaquim Luiz de Mello flores

CPF 003.888.580-87

IVANOR ANTONIO BENEDETTI:00389862053
Assinado de forma digital por IVANOR ANTONIO BENEDETTI:00389862053
Dados: 2026.06.16 14:45:56 -03'00'

Ivanor Antonio Benedetti

CPF 003.898.62-53

ANTONIO LUIZ ONEDA:29663040904
Assinado de forma digital por ANTONIO LUIZ ONEDA:29663040904
Dados: 2026.06.16 15:27:22 -03'00'

Antonio Luiz Oneda

CPF 296.630.409-04

Marau-RS, 30 de abril de 2026.

gov.br
Documento assinado digitalmente
MARLOVA STAWINSKI FUGA
Data: 12/06/2026 17:22:58-0300
Verifique em <https://validar.it.gov.br>

Marlova Stawinski Fuga
CPF 426.894.060-04

Hospital Cristo Redentor lança programa "Cumprimentar Faz Bem"

O Hospital Cristo Redentor deu mais um passo na valorização das relações humanas com o lançamento oficial do Programa Cumprimentar Faz Bem, realizado na quarta-feira, 1º/07, na sala de aula da Casa de Saúde. A iniciativa reuniu colaboradores de todos os setores da instituição em diferentes encontros, marcando o início de um movimento permanente voltado ao fortalecimento da cultura de acolhimento, respeito e humanização no ambiente hospitalar.

Durante a abertura, o diretor Executivo Marcelo Borghetti destacou a importância da iniciativa para o desenvolvimento

institucional, reforçando que a excelência no cuidado começa muito antes do atendimento ao paciente.

"O acolhimento faz parte da nossa essência. Pequenos gestos, como um sorriso, um bom dia ou chamar alguém pelo nome, fortalecem nossos relacionamentos, aproximam as equipes e impactam diretamente a experiência de quem trabalha e de quem busca atendimento no Hospital Cristo Redentor", ressaltou.

Na sequência, os participantes acompanharam o vídeo oficial de lançamento da campanha, conheceram a identidade

visual do programa e receberam materiais informativos, além de uma camiseta exclusiva que simboliza o início desta nova etapa da cultura organizacional do HCR.

Uma cultura construída diariamente

Criado para incentivar atitudes simples, mas transformadoras, o Cumprimentar Faz Bem parte da premissa de que o cuidado começa no olhar, no sorriso e na saudação. A proposta é estimular todos os colaboradores, independentemente do cargo ou setor, a fortalecerem diariamente atitudes de cordialidade, respeito e proximidade.

O programa está estruturado sobre quatro pilares fundamentais:

- Saudação Cordial: cumprimentar as pessoas, chamá-las pelo nome e manter contato visual;
- Cultura do Sorriso: incentivar uma postura acolhedora, receptiva e positiva;
- Respeito Transversal: promover relações respeitadas entre todos os profissionais, independentemente do cargo ou função;
- Liderança pelo Exemplo: estimular que gestores e líderes

inspirem suas equipes por meio das próprias atitudes.

Além disso, o programa apresenta orientações práticas para tornar o acolhimento parte da rotina, incentivando pequenas ações que fortalecem o clima organizacional, a integração entre equipes e a experiência de pacientes, familiares e visitantes.

Desafio movimenta as redes sociais dos colaboradores

Para marcar o lançamento de forma leve e participativa, os colaboradores também foram convidados a integrar um desafio especial nas redes sociais. A ação premiará os participantes que seguirem todas as regras da campanha e conquistarem o maior número de curtidas em suas publicações.

O lançamento representa o início de uma jornada que será construída ao longo dos próximos meses. O Programa Cumprimentar Faz Bem será desenvolvido em etapas, com ações direcionadas para cada setor da instituição, respeitando as características de cada equipe e promovendo atividades específicas para fortalecer, gradativamente, a cultura de acolhimento em todos os ambientes.



Iniciativa reuniu colaboradores de todos os setores da instituição em diferentes encontros

Supermercado Cremacir

SUPER OFERTAS da semana

Peça já o seu cartão, são muitas vantagens!

Ofertas válidas até segunda-feira, 13/07 ou enquanto durarem os estoques.

<p>CAFÉ FORTE, EXTRA FORTE MATINAL SUAVE NESCAFÉ, 180g</p> <p>R\$ 19,98 UN</p>	<p>MASSA COM OVOS BARILLA, 500g</p> <p>R\$ 5,45 UN</p>	<p>ACHOCOLATADO EM PÓ PREDILECTA, 700g</p> <p>R\$ 9,98 UN</p>	<p>POLVILHO DOCE MATUTO, 500g</p> <p>R\$ 4,98 UN</p>	<p>CHOCOLATE NEUGEBAUER, 60g</p> <p>R\$ 5,98 UN</p>	<p>FILE DE TILÁPIA AURORA, 800g</p> <p>R\$ 42,98 UN</p>	<p>KIT FEIJOADA ZANIN, 700g</p> <p>R\$ 9,99 UN</p>	<p>CEREAIS ORIGINAL KELLOGG'S, 280g</p> <p>R\$ 8,98 UN</p>	<p>BEBIDA LÁCTEA CHOCOLATE ITALACINO ITALAC, 200ml</p> <p>R\$ 0,99 UN</p>	
<p>ERVA MATE TRADICIONAL, SUAVE OU MOÍDA GROSSA CRISTALINA, 1kg</p> <p>R\$ 10,98 UN</p>	<p>REFRIGERANTE FRUKI, 3l</p> <p>R\$ 6,98 UN</p>	<p>CERVEJA CHOPP BRAHMA, 473ml</p> <p>R\$ 4,59 UN</p>	<p>BISCOITO MARIA PARATI, 740g</p> <p>R\$ 9,98 UN</p>	<p>BATATA PRINGLES, 104g (DIVERSOS SABORES)</p> <p>R\$ 8,98 UN</p>	<p>ARROZ BLUE VILLE BRANCO E PARBOILIZADO, 5kg</p> <p>R\$ 16,98 UN</p>	<p>ABSORVENTE SUAVE SEMPRE LIVRE, C/16UN</p> <p>R\$ 8,98 UN</p>	<p>SABÃO EM PÓ LAVAGEM PERFEITA OMO, 800g</p> <p>R\$ 11,98 UN</p>	<p>AMACIANTE DOWNY, 1l</p> <p>R\$ 18,98 UN</p>	<p>SABONETE CLISS, 85g</p> <p>R\$ 0,49 UN</p>

Imagens meramente ilustrativas
* Proibida a venda de bebidas alcoólicas para menores de 18 anos

Caravana da Ilusão
Cia Teatral

Leve os espetáculos para sua cidade

(54) 99601 3066
@ciacaravanadailusao

St.Trois

Construction Fall/Winter 26

Há peças que vestem o corpo. Outras revelam a essência!!

Uma coleção que traduz elegância, identidade e personalidade através de formas, texturas e detalhes pensados para mulheres que carregam presença em cada escolha.

Pagamento em até 10X nos cartões de crédito.

Av. Júlio Borella | Marau - RS
(54) 3342.6473
(54) 9 9269.4008

Acesse nosso Instagram

ALPHORRIA L'CECCI Louiza Barcellos
St.Trois WERNER CECCONELLO

DON JUAN

Homem e Mulher

BELUNNO

O VERDADEIRO SABOR DA TRADIÇÃO ESTÁ AQUI

Avenida Farroupilha, 548 | Vila Maria | Centro

SANTO A. DO PALMA

Novas conselheiras tutelares tomam posse

Na manhã de segunda-feira, 7/07, foi realizada, nas dependências da Câmara de Vereadores de Santo Antônio do Palma, a cerimônia de posse das novas integrantes do Conselho Tutelar do município. A solenidade ocorreu conforme o Edital do COMDICA nº 001/2026, que regulamentou a eleição suplementar para a escolha de membros titulares e suplentes do Conselho Tutelar, destinada ao preenchimento de vagas para o restante do quadriênio compreendido entre 10

de janeiro de 2024 e 10 de janeiro de 2028.

Perante a presidente do Conselho Municipal dos Direitos da Criança e do Adolescente (COMDICA), Milena Mara Pires, representantes do Executivo Municipal e demais autoridades presentes, tomaram posse Marisa Marta Lunelli, como conselheira tutelar titular, e Bruna Vieira de Oliveira Vendruscolo, como conselheira tutelar suplente.

As empossadas foram eleitas durante o processo de escolha realizado no

dia 5 de julho de 2026. Marisa Marta Lunelli recebeu 140 votos, enquanto Bruna Vieira de Oliveira Vendruscolo obteve 124 votos.

Durante a cerimônia, as novas conselheiras prestaram juramento, declarando estar conscientes das responsabilidades inerentes à função e comprometendo-se a atuar na defesa e na promoção dos direitos das crianças e dos adolescentes, em conformidade com o Estatuto da Criança e do Adolescente (ECA) e demais legislações aplicáveis.



Tomaram posse Marisa M. Lunelli (titular) e Bruna V. de O. Vendruscolo (suplente)

“Nota de Santo Antônio do Palma Dá Prêmios” realizou primeiro sorteio do ano

O primeiro sorteio do Programa “Nota de Santo Antônio do Palma Dá Prêmios” foi realizado nesta semana, em uma ação promovida pela Administração Municipal, por meio da Secretaria de Agricultura e da Secretaria de Finanças.

A iniciativa tem como objetivo incentivar a emissão de notas fiscais e promover a participação dos contribuintes nas ações

desenvolvidas pelo município.

No sorteio, quatro participantes foram contemplados com premiações em dinheiro. O primeiro prêmio, no valor de R\$ 1.000, foi destinado a Sandra Mara Cegerza. O segundo prêmio, de R\$ 700, foi entregue a Nestor Spolti. Odete Cunha foi contemplada com o terceiro prêmio, no valor de R\$ 500, enquanto Fernando

de Marco recebeu o quarto prêmio, de R\$ 300.

Após a realização do sorteio, a Administração Municipal agradeceu a participação dos contribuintes e informou que o segundo sorteio do Programa “Nota de Santo Antônio do Palma Dá Prêmios” está previsto para ocorrer no dia 23 de dezembro, durante a programação do Show de Natal do município.



Quatro participantes foram contemplados com premiações em dinheiro

Confira o que esteve em tramitação no Poder Legislativo de Santo Antônio do Palma



Sessão do dia 30 de junho

Projeto de Lei Municipal nº21 de 26 de junho de 2026 que altera a Lei Municipal nº1719/2023 que institui o programa de incentivo a hortifruticultura, denominado pomar ativo. - O Presidente encaminhou o mesmo para as Comissões permanentes emitirem seus pareceres e será apreciado nas próximas sessões.

Matérias baixadas para estudos:

Projeto de Lei Municipal nº 20 de 19 de junho de 2026 que aprova o plano Municipal pela primeira infância do Município de Santo Antônio do Palma e dá outras providências.

Matérias em discussão e votação:

Projeto de Lei Municipal nº19 de 19 de junho de 2026 que: "autoriza o Poder Executivo a realizar despesas com a festa em honra ao colono e motorista que será realizada no dia 25 de julho de 2026 no valor de até R\$ 18.000,00 para o pagamento do grupo musical, ingressos cortesia, decoração e ornamentação, premiação e demais materiais necessários. Aprovado por unanimidade.

Sessão do dia 7 de julho

Matérias para dar publicidade em regime de urgência especial: Projeto de Lei Municipal nº 22 de 06 de julho de 2026 que: "autoriza o Poder Executivo a repassar para o grupo de cavaleiros Velha Canhada o valor de até R\$14.000,00 para o pagamento de despesas para a realização da VI cavalgada de integração para atividades relacionadas aos festejos farroupilha durante o mês de setembro". O Presidente encaminhou o Projeto para as comissões emitirem seus pareceres e será apreciado nas próximas sessões.

Matérias para discussão e votação:

Projeto de Lei Municipal nº20 de 19 de junho de 2026 que: "aprova o plano Municipal pela primeira infância do Município de Santo Antônio do Palma e dá outras providências".

Projeto de Lei Municipal nº21 de 26 de junho de 2026 que: "altera a Lei Municipal nº1719/2023 que institui o programa de incentivo a hortifruticultura, denominado pomar ativo." Ambos aprovados por unanimidade.



As sessões plenárias são realizadas nas terças-feiras, a partir das 19h



Siga a página @CamVerStoPalma no Facebook para ter acesso a outras informações

MARAU FAZ HISTÓRIA: AGORA TEM UTI

Prefeitura garante leitos de UTI em Marau

Marau passa a contar, pela primeira vez, com leitos de UTI no Hospital Cristo Redentor. A estrutura possui 10 leitos e serviço de hemodiálise, ampliando o atendimento de alta complexidade no município.

A Prefeitura investiu mais de **R\$ 1,3 milhão**, garantindo mais segurança, agilidade e cuidado para a população.



10
leitos
de UTI



Hemodiálise



+ de R\$ 1,3 milhão
em investimento



MAIS SAÚDE. MAIS VIDA. MAIS MARAU.



PREFEITURA DE
MARAU
Terra das Oportunidades.

CESURG

Cesurg firma parceria com a Associação Turística da Região das Cascatas

A Faculdade Cesurg Marau oficializou, no dia 26 de junho, um acordo de cooperação com a ARCA - Associação Turística da Região das Cascatas. A assinatura ocorreu no auditório da instituição e oficializa a parceria voltada a ações estratégicas através da iniciação científica para impulsionar o turismo nos 15 municípios que integram a entidade. Reuniram-se o presidente da ARCA e prefeito de Nova Alvorada, Edilson Antonio Romanini, o coordenador executivo e ex-prefeito de Vanini, Flávio Gabriel da Silva, e outros representantes da associação. Pela instituição, participaram a diretora de Ensino, Rose Grochot Gayeski, e o diretor Administrativo e Financeiro, Rubens Meneguzzi.

A formalização da parceria ocorre em um momento em que a instituição já desenvolve ações voltadas ao fortalecimento do turismo regional.

Neste semestre, acadêmicos dos cursos de Ciências Contábeis e Administração realizaram, por meio da disciplina de Projeto de Extensão, uma pesquisa sobre a realidade turística da Região das Cascatas, sob orientação da professora Ma. Leoni Menta Zamin. O estudo envolveu visitas técnicas, entrevistas e levantamento de informações junto a empreendimentos turísticos, meios de hospedagem, bares, restaurantes e visitantes, buscando identificar potencialidades e desafios para o desenvolvimento do setor.

Entre os principais resultados, a pesquisa apontou que grande parte dos visitantes realiza passeios de curta duração, concentrados principalmente no verão, feriados e finais de semana. O levantamento também identificou a necessidade de maior integração entre os empreendimentos turísticos, sugerindo

ações como a criação de uma rota oficial das cascatas, um calendário regional de eventos e o fortalecimento de parcerias para incentivar a permanência dos turistas por mais dias na região.

Para a diretora de Ensino, Rose Grochot Gayeski, a parceria reforça o compromisso institucional com a transformação da realidade regional por meio da educação. "A Cesurg acredita que o ensino superior deve estar conectado às necessidades da comunidade. Contribuir para o desenvolvimento regional e para a sociedade faz parte da nossa missão. Essa parceria com a ARCA fortalece esse propósito, permitindo que nossos acadêmicos coloquem o conhecimento em prática e gerem impactos positivos para a região", afirma.

Já a professora Ma. Leoni Menta Zamin, destaca que a parceria representa a aproximação da faculdade com as demandas da comunidade. "A pesquisa mostrou que a Região das Cascatas possui um enorme potencial turístico, mas também evidenciou oportunidades de integração e planejamento. Com essa parceria, o conhecimento produzido pelos acadêmicos poderá contribuir ainda mais para o fortalecimento do turismo regional e a construção de estratégias", destaca.



Parceria visa impulsionar o turismo nos 15 municípios que integram a entidade

SICREDI

História de associado traduz a essência do cooperativismo na Sicredi Aliança

O cooperativismo é mais que um modelo de negócios, é uma forma de promover desenvolvimento compartilhado. Quando as pessoas se reúnem em torno de objetivos comuns, fortalecem economias locais, estimulam o empreendedorismo e ampliam o acesso a oportunidades. Além disso, fazem com que os resultados retornem para quem participa dessa construção. Com essa forma de transformar a cooperação em prosperidade, o Dia Internacional do Cooperativismo, celebrado neste sábado, 4 de julho, em contra inspiração nas vivências de quem acredita nesse modelo.

É esse movimento que gera histórias de vida, de famílias, que, com a parceria e incentivo, encontraram no modelo de cooperativismo a forma de manter seu negócio e prosperar. Um exemplo é o produtor rural e empresário Carlos Mognol, de Casca (RS). Associado há mais de 30 anos da Sicredi

Aliança, Carlos cresceu vendo a família acreditar na força da cooperação, começando com seu pai, hoje falecido, que foi um dos sócios fundadores da agência da cooperativa em Casca. "Nossa família trabalha com o Sicredi desde a fundação da agência aqui em Casca. Meu pai foi um dos fundadores da agência na cidade e, desde então, seguimos construindo essa parceria", relembra.

Sempre com apoio no custeio e investimentos, a presença da Sicredi Aliança é constante há mais de três décadas na rotina da propriedade e da família. Mas essa assistência serviu também para buscarem outros caminhos. Foi assim que, em 2014, nasceu a Mognol e Trevisan Transportes e Terraplanagem.

Como acontece com muitos empreendedores, os primeiros passos vieram acompanhados de desafios. Mesmo com um projeto estruturado, a empresa recém-criada



Dia Internacional do Cooperativismo foi celebrado no dia 4 de julho

encontrou dificuldades para obter crédito no mercado. Nesse momento, a relação construída ao longo dos anos fez a diferença. "Procuramos outros bancos, mas, por sermos uma empresa nova, ninguém acreditou no nosso projeto. O Sicredi foi quem abriu as portas para nós", conta Carlos.

O apoio recebido da Sicredi Aliança permitiu que a empresa investisse na compra de máquinas e expandisse suas operações.

Hoje, o negócio segue em crescimento, consolidando-se como mais uma atividade da família. Para Carlos, essa experiência demonstra o diferencial de fazer parte de uma instituição financeira cooperativa, em que o relacionamento próximo e a confiança são construídos ao longo do tempo. "A partir dali, conseguimos comprar mais máquinas e crescer. Até hoje trabalhamos bastante juntos e estou muito satisfeito com o Sicredi", afirma.

AGAS

Expoagas 2026 tem mudança de lote nas entradas

A Expoagas 2026 entrou em uma nova fase de inscrições nesta semana. Na última quarta-feira, 1º de julho, ocorreu a virada de lote para visitantes e fornecedores, marcando o início do período com novos valores

— enquanto os associados AGAS seguem com o benefício de inscrição gratuita até 31 de julho.

A partir de 1º de agosto, no último lote, o valor para associados passa a ser de R\$ 50,00. Para quem é só-

cio, este é o momento ideal para garantir presença sem custo na maior feira supermercadista do Cone Sul.

A feira será realizada de 18 a 20 de agosto, no Centro de Eventos FIERGS, em Porto Alegre, reunindo supermercadistas, fornecedores e profissionais do varejo em três dias de negócios, inovação e networking.

Com a virada de lote, os valores para visitantes e fornecedores foram atualizados:

3º lote (01/07 a 31/07) / Visitantes e fornecedores: R\$ 400,00

Último lote (01/08 a 20/08) / Visitantes e fornecedores: R\$ 450,00

Associados AGAS: Ins-

crição gratuita até 31/07 / Em agosto: R\$ 50,00

Estrutura ampliada e novidades

A edição de 2026 chega com melhorias estruturais e tecnológicas, incluindo o novo pavilhão externo climatizado de 7 mil m², ampliando em cerca de 40% a área total da feira. A expansão permitirá receber mais empresas, melhorar a circulação e fortalecer o ambiente de negócios. Em 2025, a feira registrou R\$ 795,1 milhões em negócios, 69 mil visitantes e 576 expositores, e a expectativa é superar esses resultados em 2026.

A Expoagas contará com setorização completa, orga-

nizando os expositores em segmentos como Equipamentos, Mercearia, Bebidas, Serviços e Tecnologia, Higiene, Beleza e Limpeza, Percíveis e FLV, facilitando a circulação e ampliando oportunidades comerciais.

Associados AGAS terão acesso a uma área VIP ampliada, com mais conforto, atendimento especializado e espaço para networking com expositores, autoridades, patrocinadores e convidados. A feira contará com reconhecimento facial no acesso, e o serviço de transporte fretado a partir de hotéis da capital será mantido para facilitar o deslocamento dos participantes.



Feira será realizada de 18 a 20 de agosto, no Centro de Eventos FIERGS, em POA



COM AMOR E SAUDADE,
DESPEDIMO-NOS DE

Lurdes Saggin Giasson


Uma mulher de fé, carinho e generosidade que viveu intensamente o amor ao próximo e deixou um legado de bondade, exemplo e lembranças que jamais serão esquecidas.

Sua luz seguirá viva em nossos corações e em cada história que ela ajudou a construir.

★ NASCIMENTO 25/02/1944 | ✝ FALECIMENTO 29/06/2026

Agradecemos a todos que compartilharam sua vida e deixaram mensagens de carinho e apoio neste momento de dor.

*Descansa em paz.
Sentiremos sua falta para sempre.*



“Combati o bom combate, completei a corrida, guardei a fé.” - 2 Timóteo 4,7

Adélio Carniel

Com profunda saudade, mas confortados pela esperança da Ressurreição, nos despedimos de um homem cuja vida foi marcada pelo trabalho, pela honestidade, pela simplicidade e pelo amor à família. Adélio cultivou a terra, construiu amizades sinceras e deixou como maior herança os valores que viveu diariamente. Seu exemplo de fé, dedicação e generosidade permanecerá vivo em nossos corações.

A saudade será eterna, mas somos gratos a Deus pelo privilégio de termos compartilhado sua caminhada.

★ Nascimento 31/08/1957 | ✝ Falecimento 28/06/2026



Milho

**Este é o momento certo!
Invista nesta safra!**

Benefícios do cultivo:

- ROTAÇÃO DE CULTURAS;
- REDUÇÃO DE PLANTAS DANINHAS;
- CLIMA FAVORÁVEL PARA O DESENVOLVIMENTO (EL NIÑO);
- ALTA RENTABILIDADE, DEVIDO AO AUMENTO DA DEMANDA.

Consulte as ótimas condições de negócios que oferecemos!

COASA COOPERAR PARA DESENVOLVER

coasars | coasars.com.br

MARAU

Em novo formato, X Festival Nacional do Salame recebeu cerca de 29 mil pessoas

A décima edição do Festival Nacional do Salame foi realizada entre os dias 4 e 6 de julho, no Parque Municipal Lauro Riciéri Bortolon, em Marau. O evento recebeu, segundo a organização,

aproximadamente 29 mil visitantes ao longo dos três dias. Conforme o levantamento, o maior público foi registrado no sábado, quando 16 mil pessoas prestigiaram o evento. Na sexta, foram cerca

de 4 mil pessoas e outras 9 mil no domingo.

Com entrada gratuita, o festival contou com uma programação voltada à gastronomia, cultura e tradições da imigração italiana. A estrutura ocupou uma área superior a 3,3 mil metros quadrados, reunindo espaços de alimentação, bebidas, artesanato, cultura e convivência.

Foram disponibilizados diversos pontos gastronômicos com pratos à base de salame, incluindo receitas tradicionais e releituras criativas. O público também teve acesso a produtos de vinícolas da Serra Gaúcha, cervejarias artesanais



Festival recebeu o maior público no sábado



Evento foi realizado de 3 a 5 de julho, no Parque Lauro Riciéri Bortolon

e ao Espaço Armazém. A prefeitura de Marau, Naura Bordignon, avaliou positivamente o evento. Segundo ela, o novo formato agradou o público. A programação também contou com apresentações musicais nos três dias e oficinas gratuitas de produção de salame, dressa e língua italiana.

SERAFINA CORRÊA

Inaugurada a ampliação da Escola Guerino Massolini



Obra contou com investimento de R\$ 1,8 milhão em recursos próprios

Na sexta-feira, 3/07, a Prefeitura de Serafina Corrêa, através da Secretaria de Educação, inaugurou oficialmente a ampliação da EMEF Prefeito Guerino Massolini. A cerimônia reuniu alunos, familiares, equipe diretiva, comunidade escolar, autoridades e imprensa.

Com a ampliação, a escola passa a contar com oito novas salas de aula, que serão destinadas às atividades de contraturno escolar, período em que os estudantes participam de oficinas e outras ações complementares ao ensino

regular. A nova estrutura permitirá atender, aproximadamente, 200 alunos no turno inverso ao das aulas.

Participaram da solenidade o prefeito de Serafina Corrêa, Daniel Morandi; o vice-prefeito, Eduardo Matielo; a secretária Municipal de Educação, Fernanda Tapparo; a presidente da Câmara de Vereadores, Lucimar Zarpelon; e a diretora da escola, Daniela Ferrari. A programação contou com apresentações culturais dos próprios estudantes.

A obra foi executada entre setembro de 2025 e maio de 2026, com investimento

aproximado de R\$ 1,8 milhão em recursos próprios do município. Além das oito novas salas de aula, foram construídos banheiros acessíveis, a cobertura do ginásio e da área externa da escola, e adquiridos mobiliário e outros equipamentos.

Programação de aniversário

Seguem as festividades em comemoração aos 66 anos de emancipação político-administrativa do município. Confira os eventos dos próximos dias:

12 de julho: 12º Encontro de Veículos Antigos, na Avenida Miguel Soccol e Via Gênova (Em caso de mau tempo, será transferido para o dia 19/07)

13 de julho: 19h30 - Sessão Descentralizada da Câmara de Vereadores, no Distrito de Silva Jardim

17 de julho: Campeonato Municipal de Canastra, no Salão de Aparecida

18 de julho: 12h30 - 8ª Trilha de Motos, na Capela Saúde

NOVA ALVORADA

Município firma convênios em infraestrutura, assistência social e esporte

A Administração Municipal de Nova Alvorada assinou, durante o mês de junho, novos convênios com o Governo do Estado para a realização de investimentos nas áreas de infraestrutura, assistência social e esporte. Os acordos foram firmados com a Secretaria de Desenvolvimento Urbano e Metropolitano (SEDUR), a Secretaria de Desenvolvimento Social e a Secretaria do Esporte e Lazer.

Entre as ações previstas estão a cons-

trução de galerias para ampliar a vazão do Arroio Cipó e reduzir os riscos de enchentes, além de iniciativas voltadas ao fortalecimento da rede de promoção, proteção e defesa dos direitos da pessoa idosa e ao incentivo de atividades esportivas e de lazer no município. Além disso, um dos convênios diz respeito à construção de uma nova pista sobre a ponte da ERS-132, na entrada da cidade, que atualmente é de mão única. "Essa é uma obra muito importante para quem utiliza diariamente esse trecho. Nosso compromisso é continuar buscando investimentos que tragam mais segurança, mobilidade e desenvolvimento para Nova Alvorada. O trabalho não para e seguimos firmes em busca de novas conquistas", afirmou o prefeito Edilson Antônio Romanini.

De acordo com a Administração Municipal, os convênios viabilizam novos recursos para a execução de projetos considerados estratégicos para o desenvolvimento local. A formalização das parcerias contou com o apoio do deputado estadual Dirceu Franciscon e de órgãos do Governo do Estado envolvidos nas negociações.



Entre as ações previstas está a construção de uma nova pista sobre a ponte da ERS-132

Vila Maria recebe equipes de Casca para a quarta rodada da Copa Integração

Jogos serão disputados domingo, 26/07, no Ginásio Municipal

O Ginásio Municipal de Esportes de Vila Maria sediou, no sábado, 4/07, os confrontos da terceira rodada da Chave A da fase de grupos da Copa Integração Regional de Futsal 2026. As equipes do município enfrentaram Nova Bassano nas categorias Sub-17, Veteranos, Feminino e Masculino Livre.

Na categoria Sub-17, Nova Bassano venceu por 5 a 3. Entre os Veteranos, Vila Maria conquistou a maior goleada da rodada ao vencer por 9 a 0. No Feminino, a equipe visitante levou a melhor e venceu por 11 a 0.

Encerrando a programação, Vila Maria derrotou Nova Bassano por 4 a 2 na categoria Masculino Livre.

Com os resultados, as equipes seguem na disputa por vagas na próxima fase da competição regional.

Quarta rodada

A próxima rodada da Chave A será disputada no domingo, 26/07, novamente no Ginásio Municipal de Esportes de Vila Maria. A partir das 15h, as equipes vilamarienses enfrentarão o município de Casca nas categorias Sub-17, Veteranos, Feminino e Masculino Livre.



Veteranos



Feminino



Sub-17



Livre

LEIA, ASSINE E ANUNCIE!

ENTRE EM CONTATO CONOSCO

(54) 9 9331 2624

fatoregional@hotmail.com

F FATOREGIONAL



Júlio César
Borella Borges

Comentarista esportivo

BRASIL DÁ ADEUS À COPA 2026

A Seleção Brasileira se despediu melancolicamente da maior Copa do Mundo de todos os tempos, com 48 seleções. Foi derrotada por 2 a 1 pela Noruega.

Nossa Seleção vinha crescendo na competição, iniciou empatando com a boa seleção de Marrocos venceu a fraca Haiti e venceu bem a Escócia.

Avançou vencendo nos últimos minutos a lutadora seleção do Japão por 2 a 1. Conforme vai avançando os adversários tornam-se mais difíceis, e foi o que ocorreu, pegou a Noruega (seleção que o Brasil nunca venceu em Copa do Mundo), uma equipe bem armada, com jogadores fortes fisicamente e com alto grau competitivo. Quando precisou de seus valores individuais apareceram o goleador Haa

Land (2 gols marcados) o goleiro Nyland (defendendo pênalti e fazendo grandes defesas).

Já no Brasil seus principais jogadores não apareceram em campo. Erros como perder pênalti (Bruno Guimarães), Endrick (perdendo gol na cara do goleiro). A derrota chegou e com ela mais uma eliminação precoce.

Desse ciclo poucos se salvam para as próximas Copas. Muitos se despediram da Seleção.

REFORMULAÇÃO URGENTE. De Jogadores, de comando e de orientação para nosso futebol. Dentro e fora de campo, reformas urgentes.

JOGADORES APROVETÁVEIS: desse plantel poucos deverão voltar em novas convocações.

COMANDO TÉCNICO: Carlo Ancelotti tem contrato até a próxima Copa. Será que o esquema do italiano se aplica ao futebol brasileiro. Nessa copa não aprovou, deverá sofrer profundas modificações. O brasileiro

sempre teve controle do jogo, com maior posse de bola e não como no domingo, um time dominado e dando a bola para o adversário para jogar na surpresa.

A COPA CONTINUA: grandes seleções já caíram, como Alemanha, Brasil, Portugal e muitas surpresas ainda acontecerão.

BONS JOGOS: O nível técnico e competitivo dessa Copa em nossa opinião está muito bom, com jogadores consagrados jogando em alto nível e jovens promessas tornando-se realidades.

FAVORITOS: não está fácil de apontar favorito, ao escrever essa matéria não temos os que passaram para as oitavas de finais. Despontam entre os favoritos, França, Inglaterra, Argentina, Espanha e por que não Bélgica que massacrrou o EUA.

FUTSAL: inverno (umidade nas quadras) e jogos da Copa do Mundo atrapalham os jogos do estadual.

AMF: está reagindo na competição, após sofrer goleada na primeira partida em casa, se reforçou e conseguiu dois empates e uma vitória. A equipe está mais competitiva, com mais alguns jogadores pontuais melhorará na tabela.

AME e MVFC: disputam a Série C da Federação Gaúcha de Futsal e estão muito mal na competição. Estreantes nessa competição estão sentindo a dificuldade em disputar um certame a nível estadual. Com jogadores locais e poucos investimentos está sendo difícil competir com equipes profissionais.

DUPLA GRENAL: voltando aos treinos depois da folga na Copa. No Inter as principais notícias, saída de Borré para o River Plate e a chegada do zagueiro chileno Maripan. No Grêmio a saída de Arthur pesará em muito para o meio campo tricolor.

MATIASSO TINTAS

Acompanhei
o teu sorriso
ontem.

Acompanho o teu
dia a dia hoje

tua
RÁDIO
ALVORADA 107.7 FM

A RÁDIO DO TEU TEMPO.

Audiência pública debate sobre o abastecimento de água em Marau



A Câmara de Vereadores de Marau realizou, na quarta-feira, 24/06, uma audiência pública para discutir os problemas no abastecimento de água e orientar a população sobre os direitos dos consumidores. Participaram representantes da AGERGS, da Corsan, do Poder Executivo, vereadores e moradores.

Durante o encontro, a Corsan informou que realiza investimentos para ampliar a eficiência do sistema,

incluindo melhorias na rede de distribuição, com previsão de conclusão parcial nos próximos quatro meses.

A AGERGS reforçou que os consumidores devem registrar reclamações primeiro junto à Corsan e, caso o problema não seja solucionado, encaminhar a demanda à agência reguladora para abertura de processo de fiscalização. O órgão também destacou que a capacitação de fiscais municipais contribuiu para a aplica-

ção de uma multa de R\$ 500 mil à Corsan pelos problemas de abastecimento registrados em Marau no mês de abril.

A audiência também abriu espaço para questionamentos da comunidade sobre cobranças, qualidade da água e prestação do serviço. A Câmara informou que pretende fortalecer os canais de comunicação entre a população, a AGERGS e a Corsan.

CÂMARA MUNICIPAL DE VEREADORES DE MONTAURI



Sessão do dia 29 de junho

- Leitura da Moção de Aplausos nº 02/2026, de autoria de todos os Vereadores desta Casa Legislativa, que concede homenagem ao aluno Josué Sanguinet Spada, do Colégio Estadual Alexandre de Gusmão, pela conquista da medalha de bronze na 20ª Olimpíada Brasileira de Matemática das Escolas Públicas e Privadas - OBMEP 2025.

- Leitura da Moção de Aplausos nº 03/2026, de autoria de todos os Vereadores desta Casa Legislativa, que concede homenagem ao Sr. Jonatan Corti, em reconhecimento à sua trajetória esportiva e à participação em importantes desafios e competições no ano de 2025, levando o nome do Município de Montauri a cenários estaduais, nacionais e internacionais.

2 - Ordem do Dia
Em única discussão e votação:

- Veto nº 01/2026, de autoria do Poder Executivo, referente ao art. 1º do Projeto de Lei nº 010/2026, que trata da forma de pagamento

Sessão do dia 6 de julho

- Leitura do Projeto de Lei nº 16/2026, de autoria do Poder Executivo, que Altera dispositivos da Lei Municipal nº 1.387/2025, de 12 de setembro de 2025, que dispõe sobre o Programa Municipal de incentivo agropecuário Município de Montauri.

- Leitura do Projeto de Lei nº 17/2026, de autoria do Poder Executivo, que "Abre crédito especial por superávit financeiro".

do incentivo destinado à implantação da atividade de avicultura no sistema Dark House, no âmbito do Programa Municipal de Incentivo Agropecuário previsto na Lei Municipal nº 1.387/2025.

- Moção de Aplausos nº 02/2026, de autoria de todos os Vereadores desta Casa Legislativa, que concede homenagem ao aluno Josué Sanguinet Spada, do Colégio Estadual Alexandre de Gusmão, pela conquista da medalha de bronze na 20ª Olimpíada Brasileira de Matemática das Escolas Públicas e Privadas - OBMEP 2025.

- Moção de Aplausos nº 03/2026, de autoria de todos os Vereadores desta Casa Legislativa, que concede homenagem ao Sr. Jonatan Corti, em reconhecimento à sua trajetória esportiva e à participação em importantes desafios e competições no ano de 2025, levando o nome do Município de Montauri a cenários estaduais, nacionais e internacionais.

- Leitura do Ofício GP nº 60/2026, de autoria do Poder Executivo, que Comunica o recebimento de recursos financeiros - Convênio FPE nº 2025/5043 - Programa Pavimentação 3".

2 - Ordem do Dia
Em única discussão e votação:

- Não há matérias constantes da Ordem do Dia para a presente sessão.

CÂMARA MUNICIPAL DE VEREADORES DE CASCA



Sessão do dia 2 de julho

Em votação única

- Moção De Repúdio Nº 06/2026 - Mesa Diretora - Moção de repúdio à divulgação de informações distorcidas sobre as providências adotadas pelo município de Casca em relação à parceria com a Associação dos Civis Auxiliares de Bombeiro do Estado do Rio Grande do Sul - ASCAB/RS, unidade de Casca/RS.

- Resolução De Mesa Nº 10/2026 - Mesa Diretora - Dispõe sobre a realização de turno único na Câmara Municipal de Vereadores de Casca no dia 29 de junho de 2026.

- Resolução De Mesa Nº 11/2026 - Mesa Diretora - Dispõe sobre a alteração de data e horário da 21ª Sessão Ordinária da Câmara Municipal de Vereadores de Casca e dá outras providências.

- Projeto De Lei - Executivo Nº 43/2026 - Prefeito Municipal - Abre crédito adicional especial no montante de R\$ 147.500,00 (cento e quarenta e sete mil e quinhentos reais), aponta recursos e dá outras providências.

Sessão do dia 6 de julho

- Não tiveram projetos em pauta.

DIAS Prestadora de Serviços Portaria e Zeladoria

A sua Melhor Opção

diasportaria@gmail.com

(54) 3359-1852 (54) 99164-4427

RUA GUIDO BOSA 60 - CENTRO - VILA MARIA / RS
Cep 99155-000

Padaria da Ana

- Doces
- Salgados
- Pães
- Cucas
- Bolachas
- Bolos
- Congelados

(54) 3359-1831
Rua Irmãos Busatto, 392, Centro | Vila Maria (54) 9.8131-2350

NINA moda infantil

Rua Gal. Flores da Cunha, 254
Sala 2 - Vila Maria - RS
Fone: (54) 3359-1527

Comercial LIDER LTDA

(54) 3359-1010

Rua Irmãos Busato, 119
Centro Vila Maria

GIGANTE AUTO-PEÇAS E SERVIÇOS

Tudo o que o seu carro precisa em um único lugar!

Auto-peças - geometria - balanceamento - pneus
injeção eletrônica - mecânica em geral

(54) 3359-1707

Av. Farroupilha, 1006, Vila Maria - RS

Diretores de jornais gaúchos participam do 7º Encontro Nacional de Jornais do Interior

Os diretores dos jornais Correio do Mate, A Folha NMT, O Alto Jacuí, Antena, Novo Tempo e Fato Regional participaram, dos dias 26 a 28 de junho, do 7º Encontro Nacional de Jornais do Interior, realizado em São José, na Grande Florianópolis (SC). O evento foi promovido pela Associação dos Jornais do Interior de Santa Catarina (Adjori/SC) em parceria com a Adjori Brasil e reúne empresários, diretores, editores e jornalistas de diversos estados brasileiros para debater o presente e o futuro da imprensa regional.

A programação reuniu representantes de veículos de comunicação do Rio Grande do Sul, Santa Catarina, Paraná, São Paulo, Rio de Janeiro e Alagoas, além

de outras unidades da federação, consolidando o encontro como um dos principais fóruns de discussão sobre o fortalecimento da mídia regional no país. Entre os temas em pauta estiveram a transformação digital dos jornais, inovação, credibilidade da informação, sustentabilidade dos negócios de comunicação e os desafios enfrentados pela imprensa do interior.

Durante a abertura do encontro, o presidente da Adjori Brasil, José Roberto Deschamps, destacou a importância da integração entre os veículos de comunicação para fortalecer o jornalismo regional e enfrentar os desafios impostos pelas constantes mudanças no setor.

“Reunir os jornais do interior

é fundamental para promover o intercâmbio de experiências, discutir soluções conjuntas e fortalecer um segmento que exerce papel essencial na informação das comunidades brasileiras”, ressaltou Deschamps.

Além dos debates técnicos e palestras, a programação contemplou painéis sobre autoridade e credibilidade no jornalismo impresso e digital, inovação editorial, marketing para empresas de comunicação e a entrega do 27º Prêmio Adjori/SC de Jornalismo, uma das mais importantes premiações da imprensa regional brasileira.

O encontro também proporcionou networking, permitindo a construção de parcerias e o compartilhamento de boas práticas



Foto: Rodinei Agostini - Jornais Novo Tempo e Fato Regional; Andrei Grave - jornais O ALTO Jacuí e A Folha; Livia Oselame - jornal Antena; Gemerson Santos - jornais Correio do Mate e A Folha; e Daniel Santos - jornais Correio do Mate e A Folha.

em um momento de constante transformação do mercado jornalístico, especialmente com a integração entre as plataformas impressa e digital. Segundo a organização, o encontro reu-

niu mais de 300 profissionais da comunicação. A programação também incluiu a cerimônia de entrega do 27º Prêmio Adjori/SC de Jornalismo, uma das maiores premiações do segmento no país.



Frigosul Frigorífico Sul Ltda.

Rua Benjamin Constant, 101
Vila Maria - RS
(54) 3359-2600
www.frigosul.com.br

HÁ MAIS DE 20 ANOS,
PROJETANDO SONHOS,
COM VOCÊ, NO RAMO DE
ESQUADRIAS EM ALUMÍNIO



ERS 324, Distrito Industrial - Vila Maria/RS
Contato: (54) 3359.1254 / 3359 2500 / 99106 6612

Tecnotri
a mais de
20 anos
cocriando
soluções em
plástico

Trabalhamos em processo conjunto com cada cliente, descobrindo e fornecendo a melhor solução para seu negócio.



www.tecnotri.com.br

Mais agilidade em Movimento
IMPLEMENTOS
ROBUSTEC



www.robustec.com.br



(54) 3359-2200

